

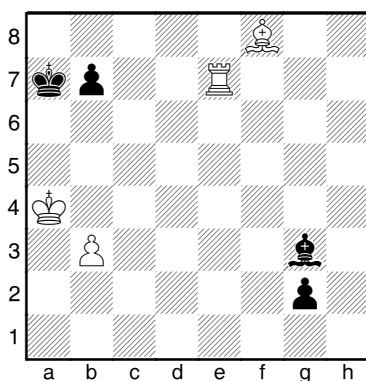
# SCHACH - FAN

Nr. 10 / 5.5.2021

## Lieber Leser!

Das SCHACH-FAN Team dankt allen Lesern, die uns positive und aufmunternde Mails geschickt haben. Und einige Leser haben uns sogar Material zur Verfügung gestellt, das wir in den nächsten Folgen nach und nach verwenden werden. An dieser Stelle ein herzliches Dankeschön!

Wir beginnen heute mit einer sehr netten und interessanten Studie aus einem Manuskript von Schachfreund Siegfried Hornecker, die er 2016 zusammen mit Martin Minski komponiert hat. Für alle, die sich auf diesem Gebiet noch nicht auskennen: Studien sind nicht mit Problemschach-Aufgaben zu verwechseln, die oft sehr praxisfremd sind, sondern Endspielstellungen, wie sie auch im praktischen Schachalltag vorkommen können und mit einem hohen Lehr- und Trainingswert. Viele ehemalige Weltmeister und zahlreiche Großmeister haben Studien komponiert und nutzen solche regelmäßig für ihr Training. In dieser Studie könnte Weiß natürlich Remis halten, aber kann er auch seinen Mehrturm zum Gewinn ummünzen? Probiert es mal aus und auf S. 104 findet ihr die Lösung!



\*\*\*\*\*

Der "SCHACH-FAN" ist nichtkommerziell und frei von bezahlter Werbung.

**Um eine möglichst weite Verbreitung zu erreichen, bitten wir Sie, den "SCHACH-FAN" an Freunde und Bekannte weiterzuleiten, die sich für Schach interessieren.**

Bitte helfen Sie damit den vielen Schachlaien, die mehr über dieses schöne Spiel erfahren und es besser beherrschen möchten, und dem Schachspiel!

Im Voraus besten Dank und viel Freude mit der Lektüre des SCHACH-FAN wünscht Ihnen  
Ihr **"Team SCHACH-FAN"**

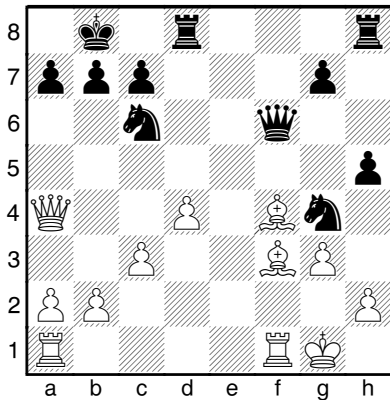
Sie können den "SCHACH-FAN" kostenlos abonnieren (und bei Nichtgefallen auch einfach wieder abbestellen, ☹) unter [www.schachwoche.de](http://www.schachwoche.de)

Dort können Sie auch:

- weiteres Material gratis downloaden, so eine **Broschüre für Einsteiger mit einfachen Matts** als pdf für noch wenig erfahrene Leser;
- uns mailen, wenn Sie **Fragen oder Anregungen** haben;
- **ältere Ausgaben** des "SCHACH-FAN" downloaden;
- **Informationen und Erklärungen** finden, z.B. zu Schachbegriffe.
- **Antworten zu interessanten Leserfragen.**

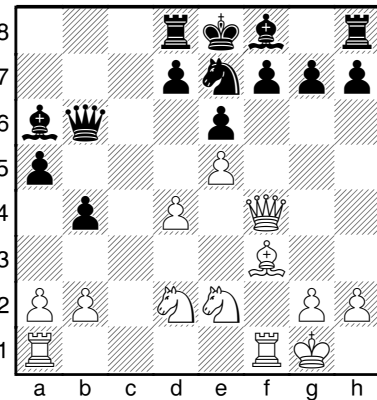
Für Fragen und Anregungen: <mailto:info@schachwoche.de>

## Kleines Training für Einsteiger 10



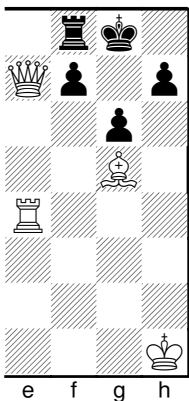
1

Weiß kann dem Gegner auf zweierlei Weise einen Doppelbauer verpassen. Oder ist da etwa noch mehr drin?

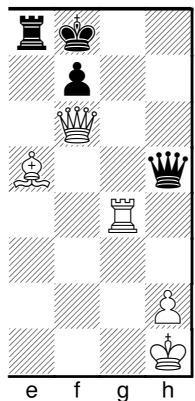


2

Schwarz hat seine Entwicklung sträflich vernachlässigt. Findest du einen Weg, ihn mit einem Doppelschach dafür zu bestrafen?

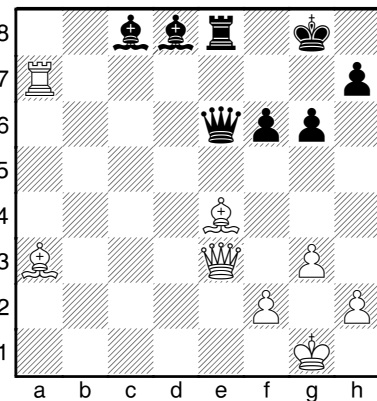


3.a



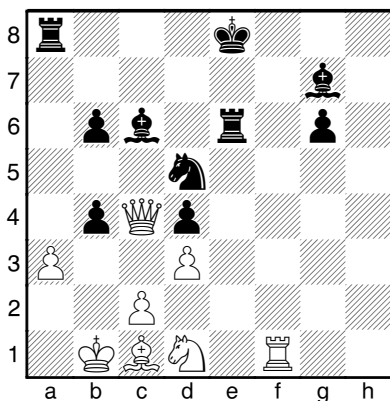
3.b

Es gilt, zwei Mattmotive zu finden, die jeder fortgeschrittene Spieler kennen sollte. Sie kommen in der Praxis in vielfältiger Form vor.



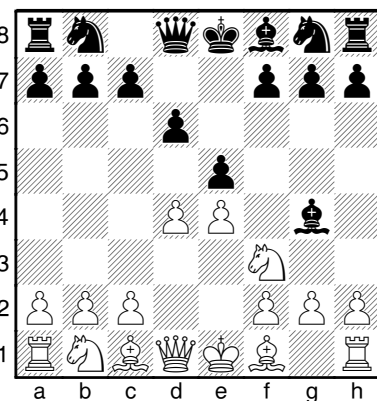
4

Die Stellung scheint völlig ausgeglichen, nur noch wenige Bauern am gleichen Flügel - was kann da noch passieren?



5

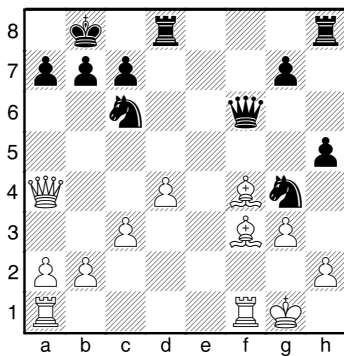
Nach Holzwertung steht es ungefähr gleich. Aber Weiß kann zwei taktische Motive nutzen. Welche?



6

Der letzte Zug war ...Lc8-g4, um den Sf3 zu fesseln. Eine gute Idee oder eher nicht?

## Lösungen "Kleines Training für Einsteiger"

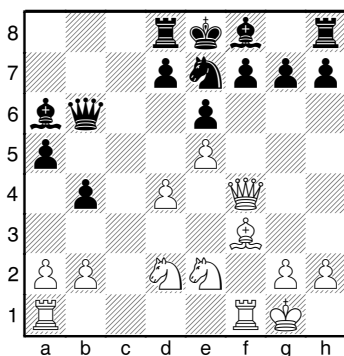


1

Der drohende Doppelbauer ist nur die Spitze vom Eisberg. Zwei Läufer trennen die schwarze Dame und den weißen Turm, aber darauf ist kein Verlass. Es ist nicht ratsam, eine wertvolle Figur in einem potentiellen Abzug stehen zu lassen, denn die Situation mag sich schnell ändern. Das war hier der Fall:

**1. ♘f3xg4 h5xg4 2. ♙f4xc7+ ♖b8xc7 3. ♗f1xf6 g7xf6 4. ♚a4-c4**

Den Damenverlust vermeidet z.B. 1... ♗f6-f7 2. ♘g4-f3, aber die Partie ist verloren.

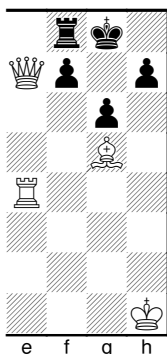


2

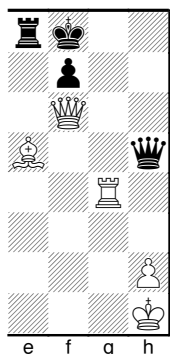
Die halboffene f-Linie ist generell sehr wertvoll für den Angreifer. Er kann starken Druck auf die gegnerische Stellung ausüben und eine Menge Taktikmotive können vorkommen. Hier sind das eine erzwungene Hinlenkung und ein Doppelschach, das den König in Mattstellung zwingt:

**1. ♚f4xf7+ ♖e8xf7 2. ♘f3-h5+ ♖f7-g8 3. ♘h5-f7#**

Es war wichtig, das Opfer zu sehen, denn andere Fortsetzungen sind weniger effektiv und komplizierter, z.B. 1. ♘f3-h5 ♞e7-f5, Ausprobieren!



3.a



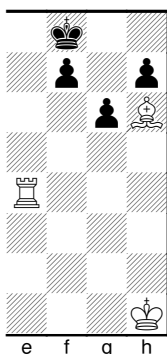
3.b

In 3a. eliminieren wir erst den Verteidiger der Grundreihe, den Tf8. Damit ziehen wir zugleich den König auf ein schwarzes Feld, sodass ihm der Läufer Schach bieten kann. Das zwingt den König in die bekannte Mattposition:

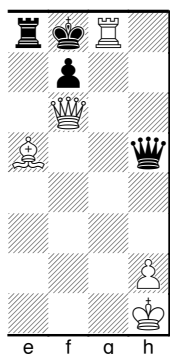
**1. ♚e7xf8+ ♖g8xf8 2. ♘g5-h6+ (D2a)  
2... ♖f8-g8 3. ♗e4-e8#**

In 3b. würde 1. ♗f6-g7+ zu nichts führen. Mit ♖f8-e7 kann der König entkommen und Weiß kann lediglich Dauerschach erzwingen. Den König von seiner Fluchtroute wegzulenken ist der Gewinnweg:

**1. ♗g4-g8+! (D2b) ♖f8xg8 2. ♗f6-g7#**

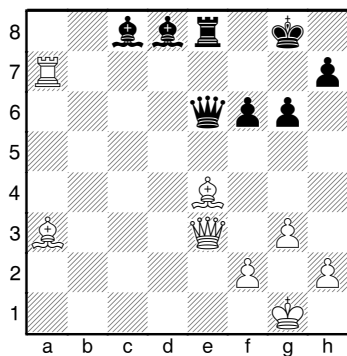


D2a ●



D2b ●

Dieser "Trick" kommt in vielfältiger Form vor, so auch am Damenflügel gegen die lange Rochade-Stellung.



4

Es ist ein Kreuz mit manchen Stellungen. Sie scheinen so einfach und klar zu sein, enthalten aber verborgenes Gift. Das mit dem Kreuz ist hier sogar wörtlich zu nehmen, denn eine **Kreuzfesselung** vernichtet Schwarz auf der Stelle:

1. ♖e4-d5!!

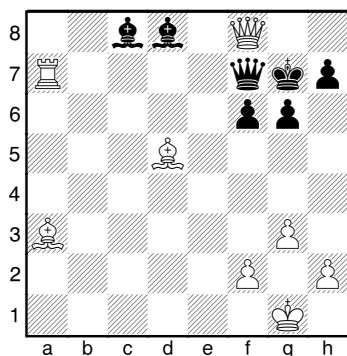
Die Dame ist nun sowohl gegen den König als auch gegen den Turm gefesselt und auch Matt ist schon in Sicht:

1... ♜e6xd5? 2. ♛e3xe8#

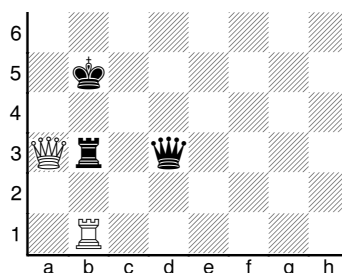
oder nicht besser 1... ♛e6-f7? 2. ♛e3xe8+ ♔g8-g7 3. ♛e8-f8# (D2)

Diesmal nur eine einfache Fesselung, die aber ihren Zweck völlig erfüllt.

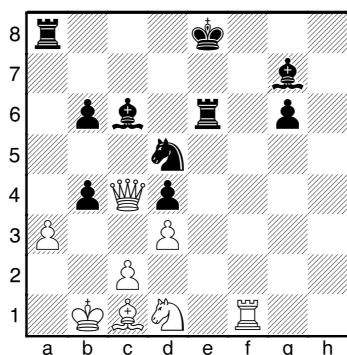
Der typische Fall einer Kreuzfesselungen (Schwarz am Zug) ist:



D2 ●



Das war sehr schwer zu sehen und wer den Gewinnzug gefunden hat darf zu Recht stolz sein!



5

Das Motiv Weglenkung ermöglicht der Dame einen Doppelangriff. Es galt, die Gabel-Drohung Dc4xc6 zu sehen, die natürlich mit einer Weglenkung des Verteidigers erst vorbereitet werden muss:

1. ♜f1-e1! ♜e6xe1

Du magst denken, dass 1... ♔e8-d7? eine brauchbare Verteidigung ist. Doch 2. ♜e1xe6 (D2) nutzt das Motiv Überlastung. Der König kann nicht seinen Turm und den Läufer gleichzeitig verteidigen:

2... ♔d7xe6 3. ♛c4xc6+ ♔e6-e5 4. ♛c6xa8;

Auch 1... ♖c6-d7 ist keine Hilfe wegen 2. ♛c4xd5

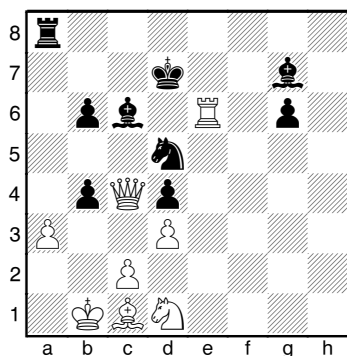
(oder noch etwas besser 2. ♜e1xe6+ ♖d7xe6 3. ♛c4-c6+)

2. ♛c4xc6+ ♔e8-e7 3. ♛c6xa8 ♖d5-f6 4. ♛a8-f3

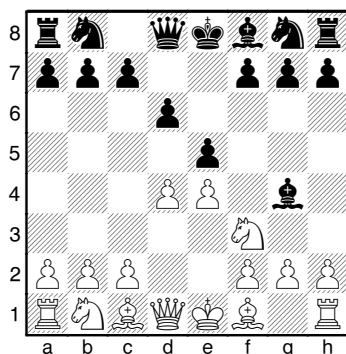
Jetzt nicht leichtsinnig werden, 4. ♞d1-f2 ♖g7-h6 und Weiß steht zwar weiter auf Gewinn, doch sein Vorteil ist geringer geworden.

Lass nicht nach wenn du gut oder auch auf Gewinn stehst.

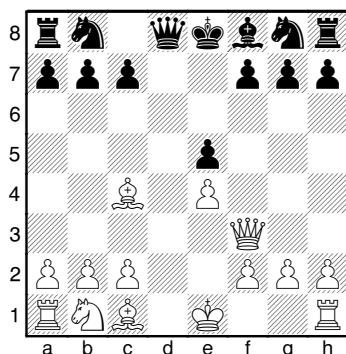
**Lass den Gegner nicht zu Gegenspiel kommen!**



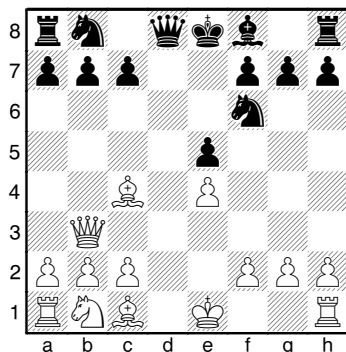
D2 ●



6.



D2 ●



D3 ●

Die Fesselung bringt nichts, da Weiß sich ihr leicht entledigen kann. Die Stellung entstand nach den Routinezügen

1.e2-e4 e7-e5 2.dg1-f3 d7-d6

Die **Philidor-Verteidigung**, solide, aber ein wenig passiv. Sie ist benannt nach dem inoffiziellen Weltmeister Philidor (1726–96), der als Erster auch den Wert der Bauern erkannte.

3.d2-d4 g8-g4 (D)

Üblich ist 3...e5xd4 4.f3xd4 g8-f6 / b8-c6

Solche Fesselungen, die nicht wirklich etwas bringen, sind bei schwächeren Spielern sehr beliebt. Doch führen sie oft dazu, dass der Läufer gegen den Springer abgetauscht werden muss (= Läuferpaar für den Gegner) und Tempis verloren gehen. Weiß kann die Fesselung einfach mit Lf1-e2 beenden, mit d4-d5 den Schwarzen einengen und auch Taktik zum Einsatz bringen, wie wir gleich sehen:

4.d4xe5 g4xf3

Nach 4...d6xe5? 5.♞d1xd8+ ist die Fesselung des Springers aufgehoben und er schlägt im nächsten Zug den Be5.

5.♞d1xf3 d6xe5 6.g4-f1-c4 (D2)

Weiß droht Matt, hat Entwicklungsvorsprung und kann gleich rochieren, wohingegen Schwarz arg zurückhängt. Und Weiß hat nicht nur die offensichtliche Mattdrohung, sondern noch eine weitere:

6...♞d8-d7

Falls 6...g8-f6? 7.♞f3-b3 (D3) ♞d8-e7 8.♞b3xb7 ♞e7-b4+ 9.♞b7xb4 g8xb4+ 10.c2-c3 g4-c5 11.g1-b1-d2

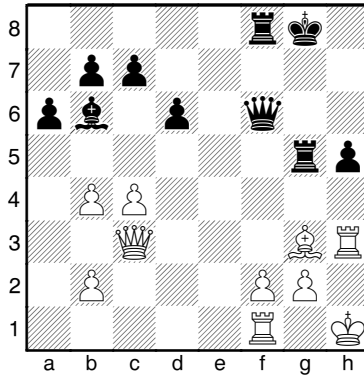
und Weiß steht sehr gut, wenn das auch in unteren Klassen noch nicht entscheidend sein dürfte. Etwas besser ist 6...♞d8-f6 7.♞f3-b3; ausprobieren!

Vermeide solche Fesselungen, die leicht abgewehrt werden können, und entwickle lieber deine Figuren am Königsflügel. Das vermeidet auch Komplikationen, die Zeit und Kraft kosten und schlimmstenfalls mit einer unangenehmen Überraschung enden.

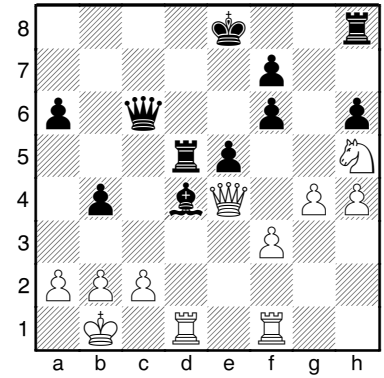
# 11 x Taktik

## Der schnelle Blick

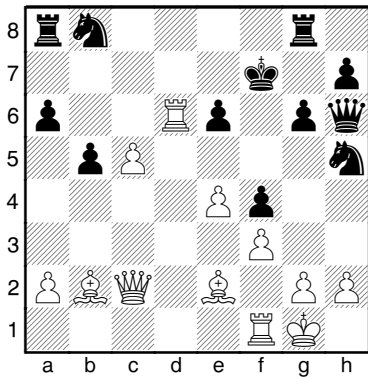
Es gilt, Drohungen von ein bis drei Zügen zu finden.



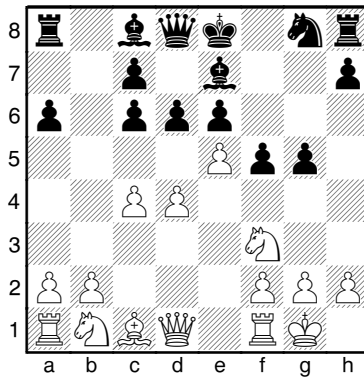
1



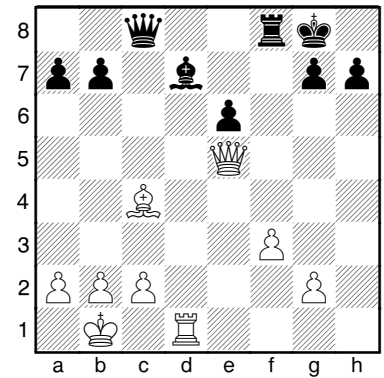
2



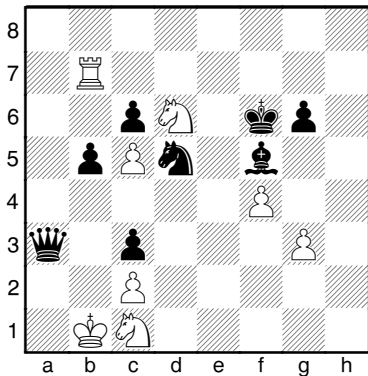
3



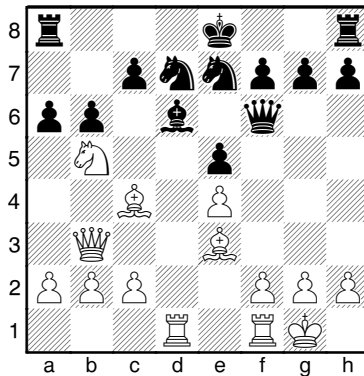
4



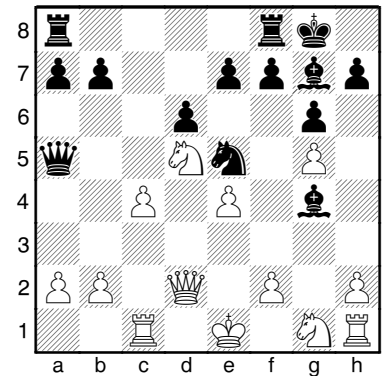
5



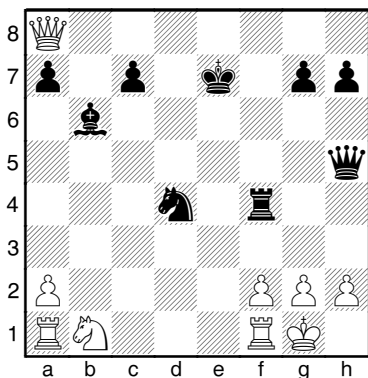
6



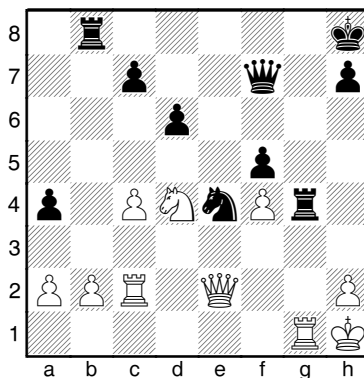
7



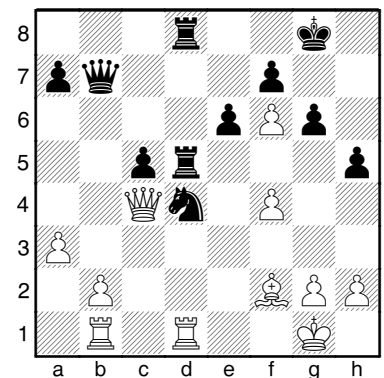
8 ●



9 ●



10 ○ / ●

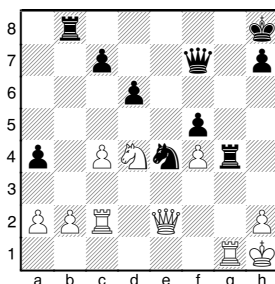


11 ●

## Lösungen 11 x Taktik: Der schnelle Blick

- 1 Gerade hatte Schwarz Damentausch angeboten. Das war ein dicker Fehler:  
**1. ♖c3xf6 ♜f8xf6 2. ♙g3-h4**  
 Rechne immer noch mindestens einen Zug weiter, das schützt vor Überraschungen wie dieser!
- 2 Die schwarze Dame ist mit der Deckung von f6 und Td5 überlastet:  
**1. ♖e4xd5 ♜c6xd5 2. ♘h5xf6+** gabelt die Dame zurück und hat so einen Turm gewonnen.
- 3 **1. ♜d6xe6!** gewinnt einen wichtigen Bauern und öffnet das Spiel zugunsten des Weißen, der, falls der König schlägt, diesen und den hinter ihm auf der Diagonalen stehenden Turm aufspießt:  
**1... ♔f7xe6? 2. ♖c2-b3+ ♔e6-e7 3. ♜b3xg8** und gewinnt.
- 4 Unerfahrene oder sehr optimistische Spieler lieben es, früh ihre Bauern losstürmen zu lassen. Aber das kann leicht ins Auge gehen und tut es hier auch:  
**1. ♘f3xg5 ♙e7xg5 2. ♖d1-h5+ ♔e8-d7 3. ♙c1xg5**  
 Mit 0-0 und besserer Entwicklung wäre das nicht passiert!
- 5 **1. ♜d1xd7** gewinnt den Läufer und droht zugleich Matt auf g7.  
**1... ♖c8xd7** scheitert an **2. ♙c4xe6+ ♔g8-h8 3. ♙e6xd7**  
 und Weiß hat auch noch die Dame gewonnen. Falls **1... ♖c8xc4?? 2. ♖e5xg7#**
- 6 Schwarz droht mit Matt. Wenn auf e6 z.B. ein Bauer stände, könnte Weiß auch Matt setzen. Er kann aber dank der eingeeengten Stellung des schwarzen Königs wenigstens Remis retten:  
**1. ♘d6-e8+ ♔f6-e6 2. ♘e8-g7+ ♔e6-f6 3. ♘g7-e8+=** usw., Dauerschach.
- 7 Der schwarze Läufer ist zweimal angegriffen und zweimal gedeckt. Aber die Sache hat einen Haken:  
**1. ♜d1xd6** und die Dame kann nicht selbst schlagen, wodurch das Feld c7 ungedeckt bleibt:  
**1... c7xd6 2. ♘b5-c7+ ♔e8-d8 3. ♘c7xa8** und gewinnt.
- 8 **1... ♘e5-d3+** nutzt die Fesselung der Dame, um den König zu vertreiben. **2. ♔e1-f1 ♜a5xd2**
- 9 Hast du gleich das "Anastasia Matt" erkannt?  
**1... ♘d4-e2+ 2. ♔g1-h1 ♜h5xh2+ 3. ♔h1xh2 ♜f4-h4#**

10



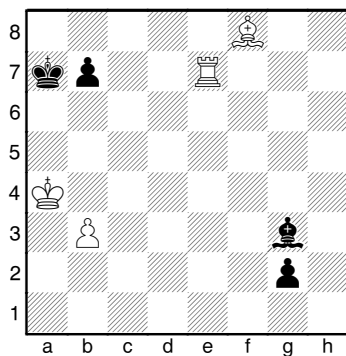
**Schwarz** am Zug kann mit dem Turmtausch einen Doppelangriff einleiten:

**1... ♜g4xg1+ 2. ♔h1xg1 ♜f7-g7+ 3. ♔g1-h1 ♜g7xd4** gewinnt einen Springer.

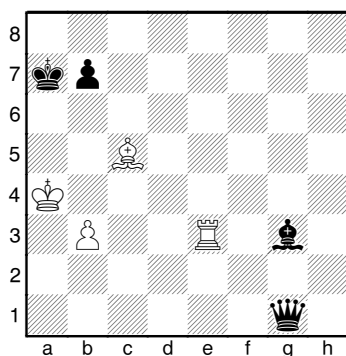
**Weiß** am Zug kann durch das Motiv Überlastung eine Figur gewinnen:

**1. ♜g1xg4 f5xg4 2. ♖e2xe4**

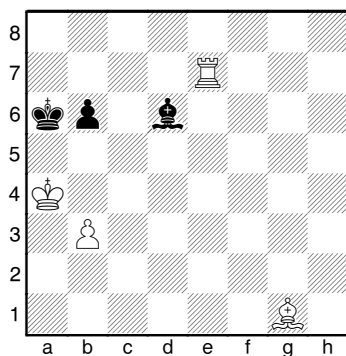
- 11 Der abziehende Springer bietet Schach und öffnet die Linie, was sofort entscheidet:  
**1... ♘d4-f3+ 2. g2xf3 ♜d5xd1+ 3. ♜b1xd1 ♜d8xd1+ 4. ♔g1-g2 ♜b7xb2** und gewinnt  
 Schwarz sollte nun wegen der eventuellen Gegnerischen Mattdrohung nicht leichtsinnig werden. Schnellstmöglich den Bf6 schlagen ist sicher nicht verkehrt.



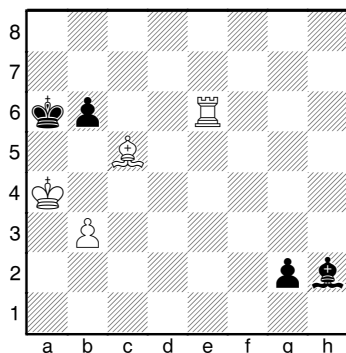
5



D2 ●



D3



D4 ●

## Leser-Beitrag

(Lösung der Stellung von Seite 1)

**Siegfried Hornecker / Martin Minski** Studie 2016

Weiß möchte den schwarzen Bauern auf g2 aufhalten oder nach der Umwandlung erobern, wobei maximal der Läufer für den Bauern gegeben werden darf.

Zweckdienlich scheint 1.Lf8-h6?, aber nach 1.-Lg3-f2! muss der Turm für den Bauern gegeben werden. Die einzige Idee ist ein Schach auf c5, aber weder c7 noch e5 können vom weißen Turm betreten werden. Erlösung bringt ein Sperrzug.

**1. ♖e7-e3 g2-g1♚**

Die Umwandlung ist die einzige Verteidigung, da 1...♗g3-h2 2.♗f8-c5+ b7-b6 3.♖e3-e7+ ♔a7-a6 4.♖e7-e6 (D4) nicht empfehlenswert ist.

**2. ♗f8-c5+ (D2) b7-b6**

[2...♔a7-a6 3.♖e3-e6+ b7-b6 4.♖e6xb6+ ♔a6-a7 5.♗c5xg1]

**3. ♖e3-e7+ ♔a7-a6 4. ♗c5xg1**

Der Bauer ist erobert, alles scheint leicht gewonnen, doch Schwarz hat eine fiese Falle aufgestellt.

**4...♗g3-d6! (D3)**

Es droht nicht nur der Turmgewinn, sondern auch 5.- b6-b5 Matt. Der schwarze Läufer beschränkt zum zweiten Mal den weißen Turm so sehr in seiner Bewegung, dass er kein brauchbares Feld hat.

Andererseits reicht auch das kühne 5.Lg1:b6 nicht aus, da das Endspiel nach 5.-Ld6:e7 unentschieden ausgehen wird. Und wie in jedem vorherigen Beispiel gibt es doch gar nichts Anderes... außer den paradoxen Lösungszug

**5. ♗g1-c5!**

mit Deckung des Turms, sodass 5.-Ld6:e7 6.Lc5:e7 leicht gewonnen ist. Da aber auch 5.-b6:c5 6.Te7-e6 schnell verliert, ist die zähste Möglichkeit, den Läufer mit dem Läufer zu schlagen.

**5...♗d6xc5 6. ♖e7-e6** und gewinnt

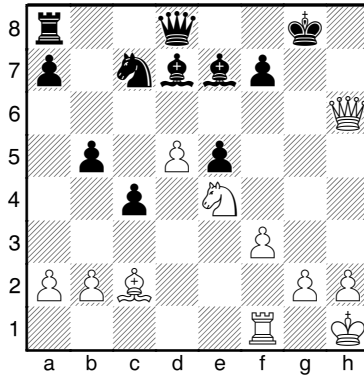
Weiß wird in der Folge den Bauern nach b5 bringen, den König nach c6 und mit Te6:b6 abschließen, eine einfache technische Gewinnstellung.

Denk noch jemand, Studien und Endspiele seien lahm und langweilig? Hier war doch eine ganze Menge los und es gab viel zu berechnen, was ein sehr gutes Training ist und die Leistungsfähigkeit für alle Phasen der Partie zu verbessern hilft!

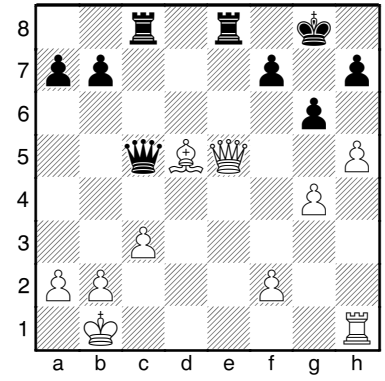


# 11 x Taktik

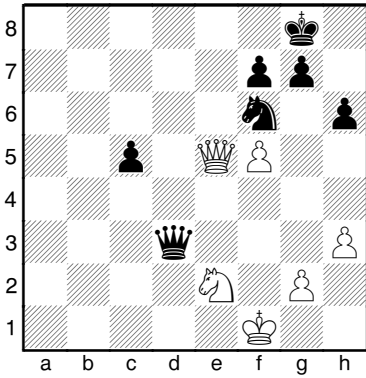
Heute mit  
Kombinationen aus  
Turnieren aus den  
letzten Wochen, also  
*brandaktuell!*



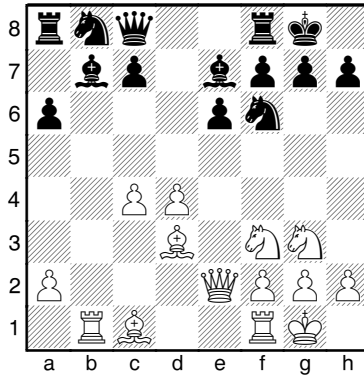
1



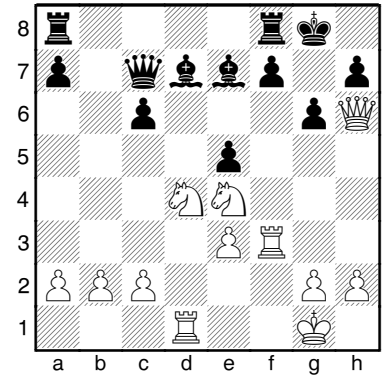
2



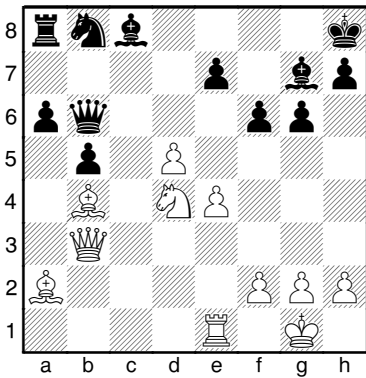
3 ●



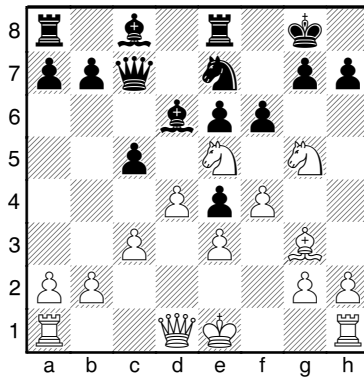
4



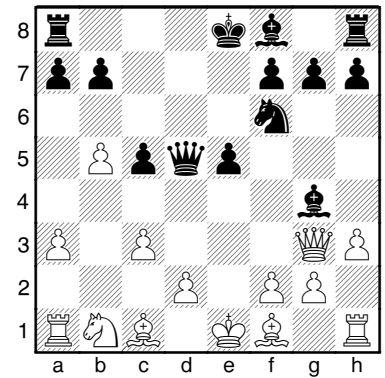
5



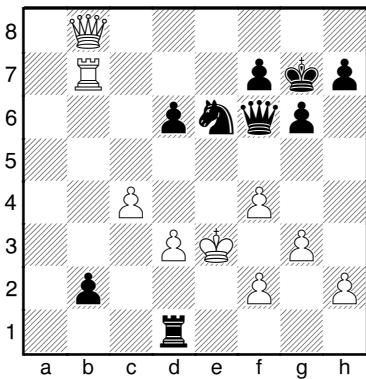
6



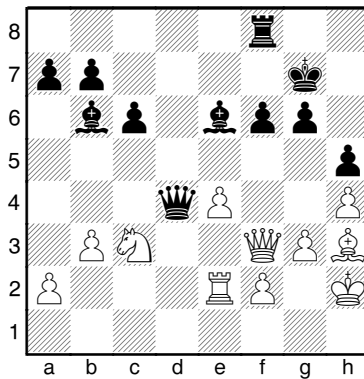
7



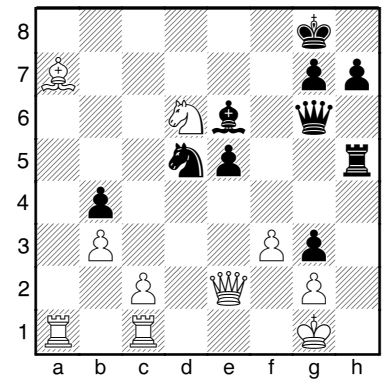
8 ●



9 ●



10 ●



11 ●

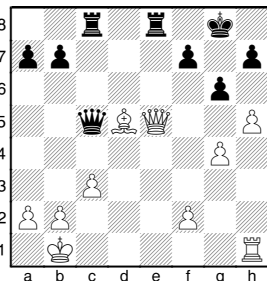
## Lösungen 11 x Taktik brandaktuell!

**1 Harshavardhan,G B (2397) – Mrudul,Dehankar (2256)** Titled Tuesday chess.com INT 2021

**23.** ♖e4-f6+ ♙e7xf6 **24.** ♙c2-h7+ [Hatte Schwarz nur das harmlose 24. ♖h6-h7+ ♖g8-f8 berechnet? Die Mattführung in der Partie ist ein Standard, den jeder kennen sollte.]

**24...** ♖g8-h8 **25.** ♙h7-g6+ ♖h8-g8 **26.** ♖h6-h7+ ♖g8-f8 **27.** ♖h7xf7#

**2**



**Zdybel,Przemyslaw (1848) – Jedrusik,Adam (1821)**

236th YMCA Winter Warsaw 2021

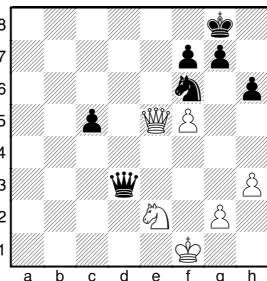
Der weiße Angriff wiegt die Minusqualität mehr als auf:

**26.** ♙d5xf7+ ♖g8-f8

[26... ♖g8xf7 27. h5xg6+ ♖f7-g8 (oder 27... h7xg6 28. ♖h1-h7+ ♖f7-f8 29. ♖e5-g7#) 28. g6xh7+ ♖g8-f7 29. ♖e5xc5 ♖c8xc5 30. h7-h8 ♖+]

**27.** ♖e5xc5+ ♖c8xc5 **28.** ♙f7xe8 ♖f8xe8 **29.** h5xg6+- mit gewonnenem Endspiel.

**3**



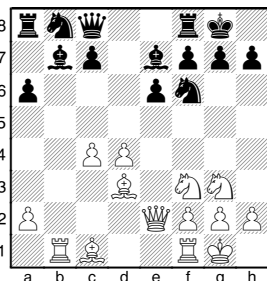
**Umetsubo,C (2371) – Fier,A (2553)** 7th Floripa Open BRA, 2021

Auf der Stelle gewinnt **36...** ♖f6-e4 denn nun folgt entweder Matt oder Springerverlust:

**37.** ♖e5-e8+ ♖g8-h7 **38.** ♖e8xf7 ♖d3-d1#

[Oder 38. ♖e8-a4 ♖d3-b1+ (38... ♖e4-g3+ 39. ♖f1-f2 ♖g3xe2) 39. ♖e2-c1 ♖b1xc1+]

**4**



**Decker,N (2105) – Schulze,Marc (2222)**

TCh-GER Online Liga 1 GpB PlayChess INT 2021

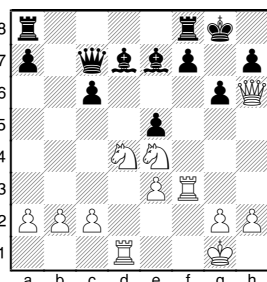
Der Lb7 ist die Angriffsmarke des Weißen, was aber schwer zu sehen war. Eine Linienschließung engt ihn ein:

**15.** d4-d5! ♙e7-d6 **16.** ♖e2-b2 ♖b8-d7 **17.** ♖b2xb7 ♖c8xb7 **18.** ♖b1xb7

Ganz ungeschoren kommt Weiß aber nicht davon:

**18...** ♖d7-c5 **19.** ♖b7-b3 ♖c5xb3 **20.** a2xb3+- ausprobieren!

**5**



**Araujo,Renan (1904) – Labussiere,Yago (2219)** 7th Floripa Open 2021

Mit Se4-g5 würde Weiß eine unwiderlegbare Mattdrohung aufstellen, doch der Le7 kontrolliert dieses Feld. Eine Linienschließung stellt das ab:

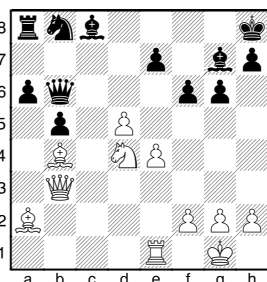
**18.** ♖f3-f6 ♙d7-e6

[18... ♖f8-d8 19. ♖e4-g5 ♙e7xf6 20. ♖h6xh7+ ♖g8-f8 21. ♖h7xf7#]

**19.** ♖e4-g5 ♙e7xf6 [19... ♖f8-d8 20. ♖h6xh7+ ♖g8-f8 21. ♖h7-h8#]

**20.** ♖h6xh7#

**6**



**Artemiev,V (2709) – Horvath,Las1 (2183)**

European Online CC GpA Tornelo INT 2021

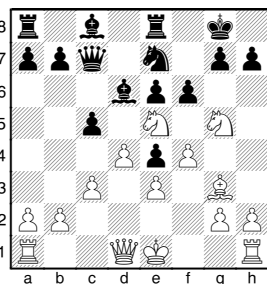
**22.** d5-d6 Scheinbar bloß eine plumpe Matt-Drohung, die aber in Wirklichkeit gegen die unentwickelten Offiziere am Damenflügel zielt:

**22...** e7-e6 **23.** ♖d4xe6 ♙c8xe6 **24.** ♖b3xe6 ♖b6-d8 **25.** ♙b4-a5 ♖d8-f8

**26.** ♖e1-c1 Schwarz kann die unmittelbare Gefahr nur abwenden, indem er den Springer gibt, steht dann aber katastrophal (Computer: +18 für Weiß).

**26...** ♖b8-c6 **27.** ♖c1xc6 ♖a8-e8 **28.** d6-d7 und Schwarz gab bald auf.

7

**Marzouq,Chowdhury (1611) – Wadifa,Ahmed (1563)**

Mujib Borsho Invitational Dhaka BAN 2021

Mit dem letzten Zug ...f7-f6 hoffte Schwarz, einen Springer zu gewinnen, führte aber lediglich ein zwingendes Matt herbei:

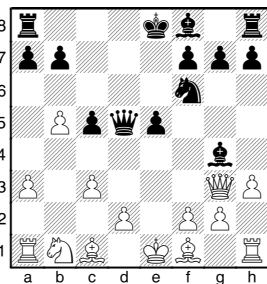
**14.♖d1-h5 ♜e8-d8**

[14...♙c8-d7 15.♚h5xh7+ ♜g8-f8 16.♚h7-h8+ ♞e7-g8 17.♞e5-g6#]

**15.♚h5xh7+ ♜g8-f8 16.♚h7-h8+ ♞e7-g8 17.♞g5-h7+ ♜f8-e7****18.♚h8xg7+ ♜e7-e8 19.♚g7xg8+ ♜e8-e7 20.♚g8-f7#**

[Oder 20.♚g8-g7+ ♜e7-e8 21.♞h7xf6#]

8

**Aponte,Ar (2113) – Stoczek,J (2604)**

Titled Tuesday 23rd Feb chess.com INT 2021

Der letzte Zug h2-h3? war ein entscheidender Fehler:

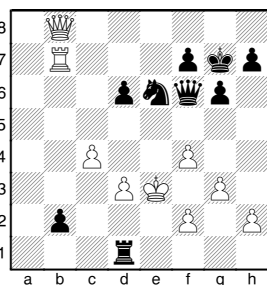
**10...♚d5-e4+ 11.♚g3-e3 ♜e4-c2 12.h3xg4**

[Partie 12.d2-d4 ♚c2-d1#]

**12...♚c2xc1+ 13.♜e1-e2 ♚c1-b2 14.♚e3xe5+ ♙f8-e7 15.-- ♚b2xa1**

Ein deutliches Beispiel was bei schlechter Entwicklung alles passieren kann!

9

**Salimi,Kia (1792) – Baneshi,Mahan (2156) ch-IRI Online chess.com INT, 2021**

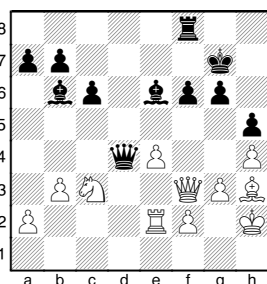
Schwarz braucht nicht auf Umwandlung zu spielen, sondern "ermattet" den einsamen König in 6 Zügen:

**33...♚f6-d4+ 34.♜e3-f3 ♜d1xd3+**[Ebenso **34...♚d4xd3+ 35.♜f3-g2 ♚d3-f1+ 36.♜g2-f3 ♞e6-d4+ 37.♜f3-e4 ♚f1-e2+ 38.♜e4-d5 ♚e2-e6#]****35.♜f3-g4 h7-h5+ 36.♜g4-h4**

[Oder 36.♜g4-h3 ♞e6xf4+ 37.♜h3-h4 ♚d4-f6#]

**36...♚d4-f6+ 37.♜h4-h3 ♞e6xf4#**

10

**Svane,R (2613) – Amin,B (2695)**

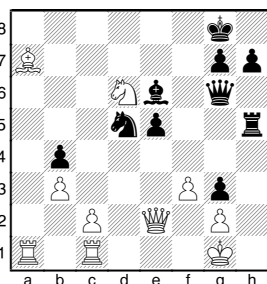
European Online CC PlayA Tornelo INT 2021

Den Lh3 zu tauschen wäre sicher nicht verkehrt, aber eine Weglenkung bringt noch mehr:

**28...♙e6-g4 29.♙h3xg4 h5xg4 30.♚f3xg4? ♚d4xc3**

Mehr Widerstand bietet 30.♚f3-e3, ausprobieren!

11

**Liu,Patrick (1386) – Baskin,R (2390)**

PNWCC Super G60 Mar Gp2 chess.com INT 2021

Ohne den La7 käme ein bekanntes Mattmotiv mit dem Opfer ♜h5-h1+ zum Einsatz. Da ...♙a7-g1 dies verhindert, fängt die Kombi auch mit einem leisen, fast unmerklichen Vorbereitungszug an:

**30...♚g6-h6 31.♜g1-f1 ♜h5-h1+ 32.♙a7-g1 ♜h1xg1+****33.♜f1xg1 ♚h6-h2+ 34.♜g1-f1 ♚h2-h1#**