

SCHACH - FAN

Nr. 2 / 3.3.2021

Lieber Leser!

Die heutige Ausgabe bringt euch Taktikfutter für das häusliche Training.

Im unteren Spielstärkebereich ist der **"Doppelangriff"** das häufigste Taktikmotiv. Wenn eine Figur oder auch ein Bauer zwei oder mehr andere Steine gleichzeitig angreift, nennt man das einen "Doppelangriff". Das mit dem "Doppel" sollte man also nicht zu wörtlich nehmen und wenn sich die Gelegenheit bietet, gerne auch mehr angreifen, ☺.

Jede Figur kann einen Doppelangriff führen, sogar der kleine Bauer oder der König. Diese natürlich bei ihrer minimalen Reichweite nur gegen Steine auf unmittelbar angrenzenden Feldern, während die **"Linienfiguren"** (so nennt man die Langschrittigen, Läufer, Türme und die Dame) über das ganze Brett wirken können und dem unerfahrenen Spieler oft böse Überraschungen bereiten, wenn sie aus dem scheinbaren Nirgendwo heraus ihren Angriff starten. Greifen Figuren nach verschiedenen Richtungen hin an, z.B. auf Ziele links und rechts, nennt man das eine **"Gabel"**. Greifen sie hintereinander stehende Steine an, ist das ein **"Spieß"**.

Eine besondere Rolle spielt der Springer, der für Anfänger schwer berechenbar ist und mit seinen Gabeldrohungen stets gefährlich ist. Seine bekannteste Gabel ist das **"Familienschach"**, wobei er König, Dame und Turm und eventuell sogar mehr gleichzeitig angreift - so mag es demjenigen gehen, der nicht rechtzeitig rochiert! Den Springer werden wir uns in einer späteren Ausgabe genauer anschauen. Heute zeigen unsere Taktstellungen Doppelangriffe der anderen Steine.

Dazu viel Spaß wünscht euer SCHACH-FAN Taktik-Team!

Der **"SCHACH-FAN"** ist ein Newsletter, der sich besonders an Hobbyspieler und Spieler unterer Spielklassen richtet und für diese Schachaufgaben, Materialien für das selbständige Training, Wissenswertes aus der Welt des Schachs und neutrale Rezensionen zu Büchern für diese Spielklasse bringt, aber darüber hinaus auch die Möglichkeit bietet, Fragen an Experten zu stellen. Der "SCHACH-FAN" ist nichtkommerziell und frei von bezahlter Werbung. Er erscheint derzeit wöchentlich, wobei in den geraden Ausgaben Textbeiträge erscheinen, während die ungeraden Ausgaben (also diese hier) Taktikfutter zum Trainieren bieten.

Um eine möglichst weite Verbreitung zu erreichen, bitten wir Sie, den "SCHACH-FAN" an Freunde und Bekannte weiterzuleiten, die sich für Schach interessieren.

Bitte helfen Sie damit den vielen Schachlaien, die mehr über dieses schöne Spiel erfahren und es besser beherrschen möchten, und dem Schachspiel!

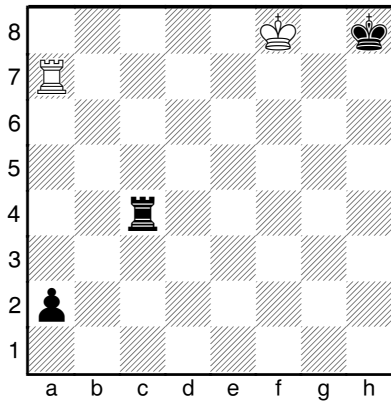
Sie können den "SCHACH-FAN" kostenlos abonnieren (und bei Nichtgefallen auch einfach wieder abbestellen, ☺) unter www.schachwoche.de

Dort können Sie auch:

- weiteres Material gratis downloaden, so eine **Broschüre für Einsteiger mit einfachen Matts** als pdf für noch wenig erfahrene Leser, mehr wird folgen;
- uns mailen, wenn Sie **Fragen oder Anregungen** haben;
- **ältere Ausgaben** des "SCHACH-FAN" downloaden;
- **Informationen und Erklärungen** finden, z.B. zu Schachbegriffen.
- **Antworten zu interessanten Leserfragen.**

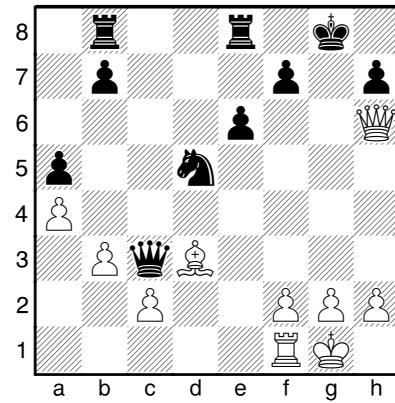
Für Fragen und Anregungen: info@schachwoche.de

Kleines Training für Einsteiger 2



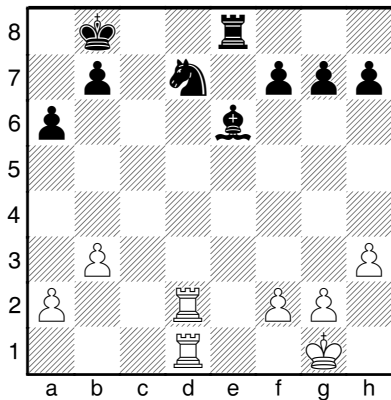
1 ●

Schwarz kann mit ...Tc4-c2 seinen Bauern verteidigen, aber wie ihn umwandeln? Muss er sich etwa mit Remis begnügen?



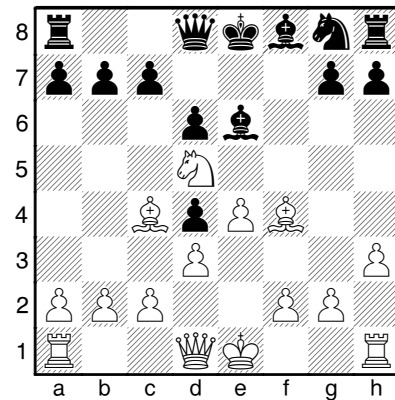
2

Wie soll Weiß den Bh7 schlagen? Mit dem Läufer oder mit der Dame?



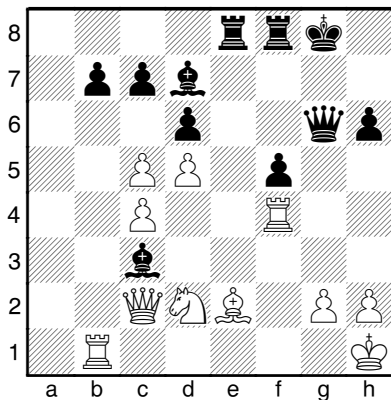
3

Ist es eine gute Idee, den Turm gegen zwei Leichtfiguren zu tauschen?



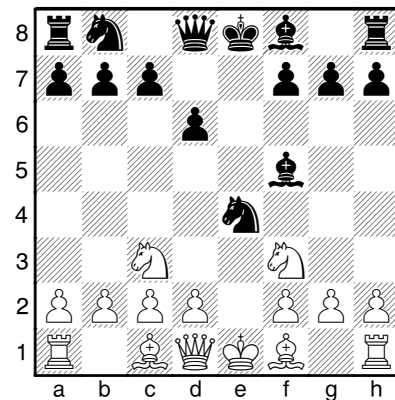
4

Schwarz zog zuletzt ...Lc8-e6, um den lästigen Springer abzutauschen. War es der richtige Plan? Gab es einen besseren?



5

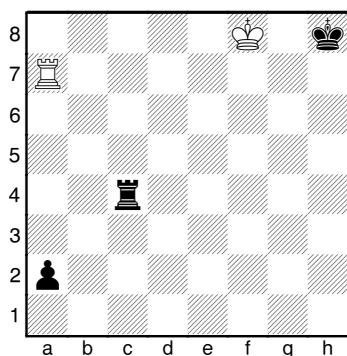
Mit seinem letzten Zug ...Ta8-e8 griff Schwarz den Le2 an und hoffte auf Gegenspiel. Zu Recht?



6

Anstatt auf c3 abzutauschen entschloss sich Schwarz zu ...Lc8-f5. Kann Weiß das zum Vorteil nutzen?

Lösungen "Kleines Training für Einsteiger"



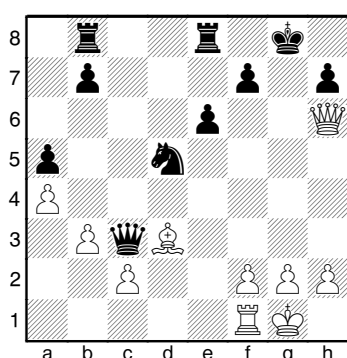
1

Nein, obwohl der weiße Turm in der idealen Position hinter dem Freibauern steht, gewinnt Schwarz. Dazu nutzt er das Motiv "**Weglenkung**":

- 1... ♖c4-c8+
2. ♔f8-f7/e7 ♜c8-c7+!
3. ♜a7xc7 a2-a1♚

Eine gegnerische Figur wegzulenken ist ein wichtiges Element zur Umwandlung von Freibauern. Gleich eine Merkregel, die der große Meister Dr. Tarrasch schon vor ca. 1000 Jahren aufstelle:

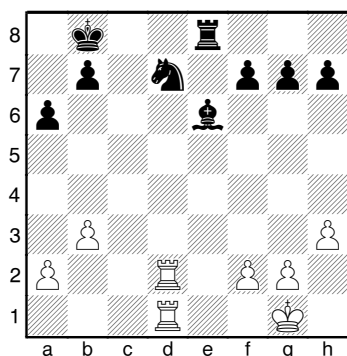
Der Turm gehört hinter den Freibauer, hinter den gegnerischen ebenso wie gegen den eigenen!



2

1. ♚h6xh7+ ♔g8-f8 lässt den König entkommen und Schwarz mit seinem Mehrturm gewinnt leicht. Eine Gewinntechnik, die du dir merken solltest, macht schnell alles für Weiß klar:

1. ♙d3xh7+ ♔g8-h8
2. ♙h7-g6+ ♔h8-g8
3. ♚h6-h7+ ♔g8-f8
4. ♚h7xf7#



3

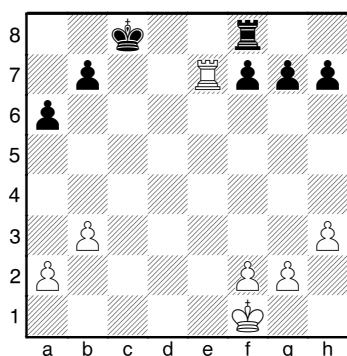
Ja, dieser Tausch ist der absolut beste Weg, wenn du gewinnen willst. Läufer und Springer sind ohnehin etwas mehr Wert als der Turm, 6,5 gegen 5 Punkte in der Holzwertung. Die beiden Figuren könnten dir außerdem mehr Probleme bereiten als du es im Gegenzug mit dem Turm tun kannst. Und obendrein gibt es noch einen wichtigen strategischen Grund:

Der Abtausch bringt deinen Turm auf die 7. Reihe, was Schwarz praktisch lähmt oder sonst Bauern kostet:

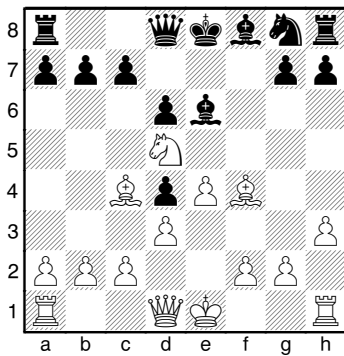
1. ♜d2xd7 ♙e6xd7
2. ♜d1xd7 ♜e8-f8
3. ♔g1-f1 ♔b8-c8
4. ♜d7-e7 (D2)

Schwarz kann sich nicht befreien ohne zumindest einen Bauern aufzugeben bzw. seine Bauern durch Vorziehen zu schwächen. Der weiße König kann sich in aller Ruhe der Bauern annehmen, Weiß gewinnt leicht. ausprobieren!

Ein Turm auf der 7.(2.) Reihe kann oft dem Gegner große Probleme bereiten und zu Materialgewinn führen. Noch besser sind zwei Türme auf der 7.(2.) Reihe, die manchmal sogar Matt setzen können.



D2



4

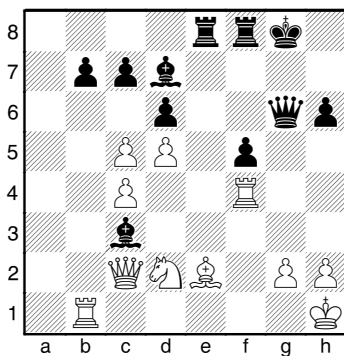
Nein. Der Abtausch kostet einen wichtigen Bauern und "beglückt" Schwarz mit einem schwachen vereinzelt Doppelbauer auf d6/d4, was alleine schon schlimm genug ist. Stattdessen hätte nach ...c7-c6 statt des Läuferzuges der Springer bald keine Rückzugsfelder mehr gehabt:

1...c7-c6 2.♞d5-b4 a7-a5 3.♞b4xc6 b7xc6. Nun aber folgt:

1.♞d5xc7+ Abzugsschach!

1...♞d8xc7 2.♞c4xe6

Und der Schwarze, der zudem noch schlecht entwickelt ist (keine Figur am Königsflügel gezogen, 0-0 ist dringend erforderlich!) steht schon halbwegs auf Verlust.



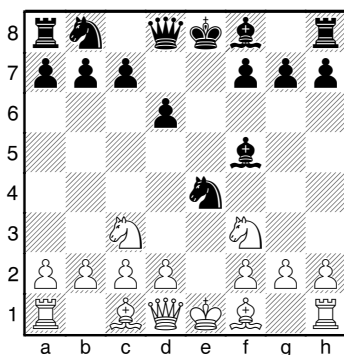
5

Schwarz übersah, dass sein Bauer auf f5 gegen die Dame gefesselt war und so Weiß einen frechen Spieß erlaubte:

1.♞f4-g4! f5xg4 2.♞c2xg6+ und gewinnt.

Sei vorsichtig, wenn deine Dame und dein König auf der gleichen Linie, Reihe oder Diagonalen stehen; besonders, wenn es sich um offene oder halboffene Linien handelt. Schon Dr. Tarrasch warnte vor fast 100 Jahren davor.

Und sei noch viel vorsichtiger mit Bauernzügen, die deine Königsstellung schwächen. Jeder Bauernzug dort muss nötig und wohlüberlegt sein, sonst Hände weg!



6

Oh ja, der Läuferzug war ein schwerer Fehler. Man sollte sich nicht unnötig auf Verwicklungen einlassen, wenn man ihre Konsequenzen nicht übersehen kann. Doch genau das tat Schwarz und unterschätzte die Wirkung der möglichen Fesselung des Springers:

1.♞d1-e2 ♞d8-e7 2.♞c3-d5 (D2)

Schwarz erwartete wohl nur 2.d2-d3 ♞e4-f6=;

Ein Fehler wäre der Damenausfall mit Doppelangriff

2.♞e2-b5+? c7-c6 3.♞b5xf5? ♞e4-g3+ mit Damenverlust.

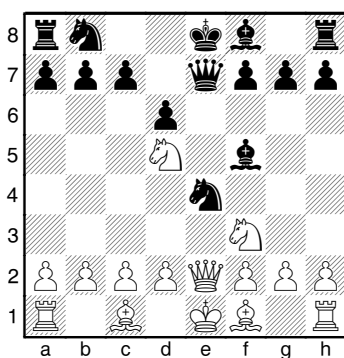
Aber nun muss die Dame die e-Linie verlassen und damit ist der Springer wieder gegen den König gefesselt. Der einzige Zug ist

2...♞e7-d7/d8

Doch das kostet den Springer, der nach

3.d2-d3 verloren geht.

Und die Moral von der Geschichte: lass dich nicht auf Verwicklungen ein, die du nicht gut durchgerechnet hast!



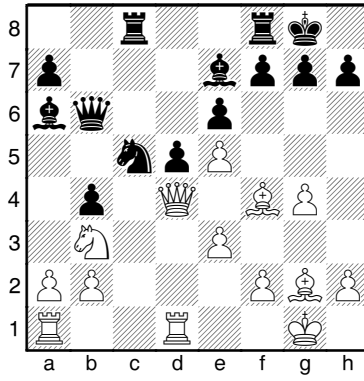
D2

11 x Taktik

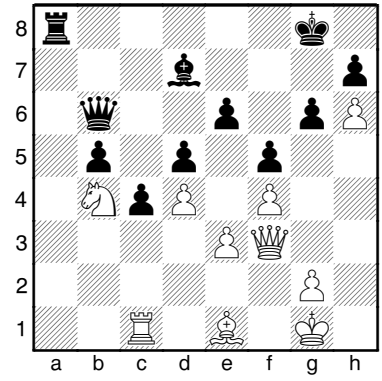
Heute mit dem Thema:

Doppelangriff

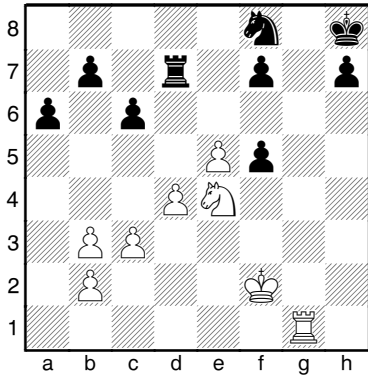
Es gilt, Doppelangriffe in zwei bis drei Zügen zu finden. Schau, wo ein Zug zwei Steine angreifen kann. Oder wo man das herbeiführen könnte.



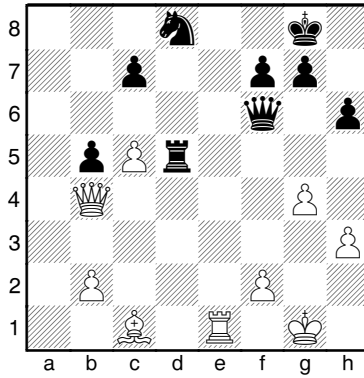
1 ●



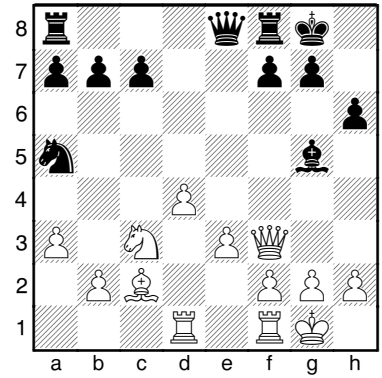
2



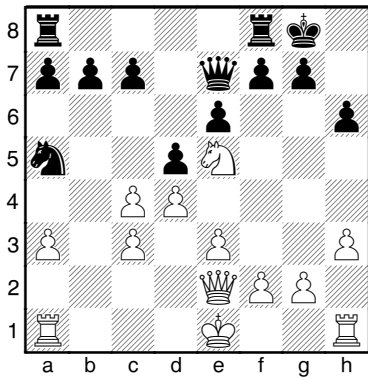
3



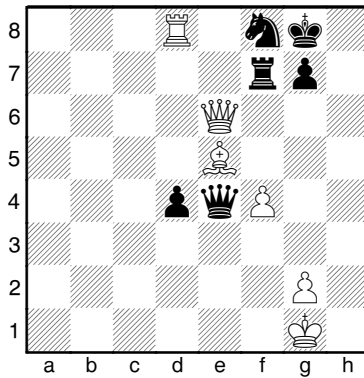
4



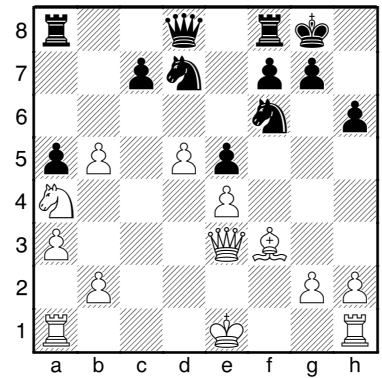
5



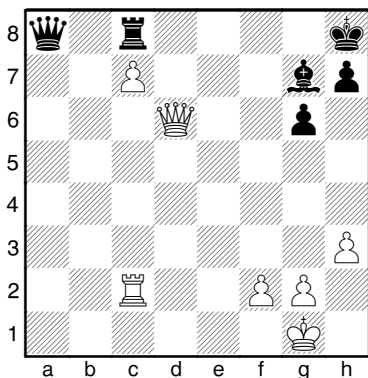
6



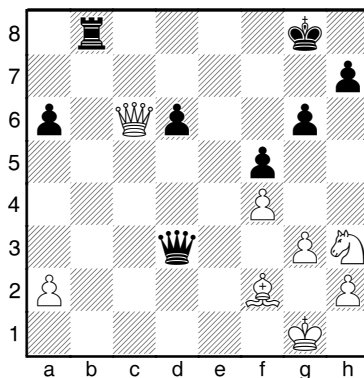
7 ●



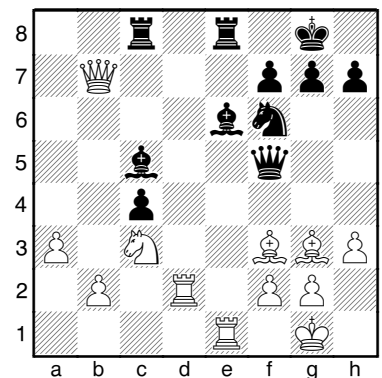
8 ●



9 ●

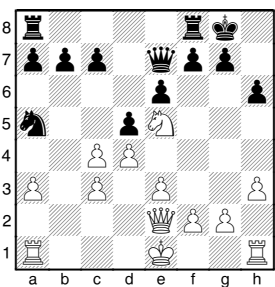


10 ●



11 ●

Lösungen 11 x Taktik

- 1** Vorsicht, Heckenschütze! Aus der Ferne schießt der Läufer heran und schnappt sich einen Bauern:
1...♙a6-e2 2.♞d1-c1 ♙e2xg4
- 2** Wenn man sich vorstellt, wie ein möglicher Doppelangriff aussehen könnte (hier die beiden schwarzen Bauern wegdenken und die Dame nach d5 setzen, was sogar einen Dreifach-Angriff ergibt) kann man oft den möglichen Weg leichter finden:
1.♘b4xd5 e6xd5
 Die Fesselung hilft auch nicht: **1...♙d7-c6 2.♘d5-e7+ ♔g8-f7 3.♞f3xc6 / 3.♘e7xc6**
2.♞f3xd5+ ♞b6-e6 3.♞d5xa8+
- 3** Ein Doppelangriff muss nicht unbedingt zwei Steine zum Ziel haben, sondern kann auch einem Feld gelten. Hier ist es das Mattfeld g8 und diese Drohung kostet Schwarz Turm und Partie:
1.♘e4-f6 ♘f8-g6 2.♘f6xd7 [Falls **1...♞d7-d8? 2.♞g1-g8#**]
- 4** Vor dem Grundreihenmatt ist Schwarz zwar durch sein Luftloch auf h7 sicher. Aber wie die Katze auf der Lauer wartet schon die Dame auf den Doppelangriff:
1.♞e1-e8+ ♔g8-h7 2.♞b4-e4+ g7-g6 3.♞e4xd5
- 5** Was macht der schwarze Springer auf a5? Solche herumstehende Figuren sind bevorzugte Opfer eines Doppelangriffs, der hier neben dem Pferd dem Mattfeld h7 gilt:
1.♞f3-f5 erzwingt 1...g7-g6 2.♞f5xa5
- 6**  Jeder Abtausch verändert die Stellung ein wenig – und wenn er eine offene Linie schafft, ergibt sich vielleicht auch ein Doppelangriff. Überlege dir vor jedem eventuell möglichem Abtausch, wie sich das taktisch auf die Stellung auswirken könnte!
1.c4xd5 e6xd5 2.♞e2-b5 b7-b6 3.♞b5xd5
 Schwarz kann versuchen zu komplizieren, aber den Bauernverlust nicht vermeiden: **2...♘a5-c4 3.♘e5xc4 c7-c6 4.♞b5-b3 d5xc4 5.♞b3xc4**
- 7** Eine luftige Königsstellung hilft der Dame, sich durch schnelle Manöver mit Schachgeboten mittels Doppelangriff den Turm abzugreifen. Sei vorsichtig mit jedem Bauernzug im Umfeld deines Königs!
1...♞e4-e1+ 2.♔g1-h2 ♞e1-h4+ 3.♔h2-g1 ♞h4xd8
- 8** Hier sieht es gar nicht nach einem Doppelangriff aus. Der wird erst durch ein Springeropfer möglich, das die Diagonale für die Dame frei macht, die sich dann das Pferd zurückholt:
1...♘f6xd5 2.e4xd5 ♞d8-h4+ 3.g2-g3 ♞h4xa4
- 9** Ein an sich harmloses Damenschach macht eine vernichtende Läufergabel scharf:
1...♞a8-a1+ bringt das Feld e5 unter schwarze Kontrolle und ermöglicht so
2.♔g1-h2 ♙g7-e5+ 3.♞d6xe5+ ♞a1xe5+
- 10** **1...♞b8-b1+ 2.♔g1-g2 ♞d3-f1+ 3.♔g2-f3 ♞f1-h1+**
 Den bescheidenen Springergewinn "mitzunehmen" lässt Weiß ins Remis durch Dauerschach entkommen: **3...♞f1xh3 4.♞c6-e8+ ♔g8-g7 5.♞e8-e7+ ♔g7-h6 6.♞e7-g5+=**
4.♔f3-e3 ♞h1xc6
- 11** **1...♞f5-g5** sieht gar nicht wie ein Doppelangriff aus, denn der Läufer scheint ja gedeckt. Dummerweise ist sein Verteidiger aber gefesselt und daher:
2.♞d2-e2 ♞g5xg3 Denk daran: Eine gefesselte Figur kann nicht verteidigen!