

SCHACH - FAN

Nr. 8 / 14.4.2021

Lieber Leser!

Heute setzen wir unseren Endspiel-Test / Text aus Nr.4 fort. Natürlich wird es etwas schwerer, aber keine Bange, auch noch unerfahrene Schachfreunde können sicher mithalten.

Außerdem entsprechen wir dem Wunsch vieler schon weiter fortgeschrittener Schachfreunde und führen eine Rubrik mit Kombinationen aus in den letzten Wochen gespielten Turnieren ein, also **brandaktuell!** Nicht jeder Leser kann die Aufgaben lösen, aber das macht nichts. Baut sie auf dem Brett auf und schaut euch die Lösung an, was garantiert einiges Wissen vermittelt und die Kreativität anregt!

Die Elozahlen der Spieler werden euch zeigen, dass manchmal auch relativ schwache Spieler starke kombinatorische Ideen haben können, was Mut machen sollte! Und wenn ihr Kombinationen von Meistern und Großmeistern löst, dürft ihr ruhig ein bisschen stolz sein! Aber werdet nicht zu optimistisch - denkt immer daran, dass es in der Partie keinen Hinweis gab: *"Achtung! Taktik ist möglich!"*

Es ist natürlich viel schwerer, in der eigenen Partie solche Möglichkeiten zu finden. Apropos schwerer: wir machen es euch etwas leichter, indem wir zu jeder Aufgabe nun direkt ein Lösungsdiagramm bringen!

Und das könnt ihr gleich ausprobieren, auf geht es zum fröhlichen Kombinieren!

Der "SCHACH-FAN" ist nichtkommerziell und frei von bezahlter Werbung.

Um eine möglichst weite Verbreitung zu erreichen, bitten wir Sie, den "SCHACH-FAN" an Freunde und Bekannte weiterzuleiten, die sich für Schach interessieren.

Bitte helfen Sie damit den vielen Schachlaien, die mehr über dieses schöne Spiel erfahren und es besser beherrschen möchten, und dem Schachspiel!

Im Voraus besten Dank und viel Freude mit der Lektüre des SCHACH-FAN wünscht Ihnen
Ihr **"Team SCHACH-FAN"**

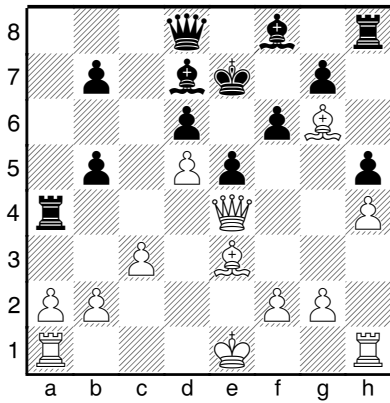
Sie können den "SCHACH-FAN" kostenlos abonnieren (und bei Nichtgefallen auch einfach wieder abbestellen, ☞) unter www.schachwoche.de

Dort können Sie auch:

- weiteres Material gratis downloaden, so eine **Broschüre für Einsteiger mit einfachen Matts** als pdf für noch wenig erfahrene Leser;
- uns mailen, wenn Sie **Fragen oder Anregungen** haben;
- **ältere Ausgaben** des "SCHACH-FAN" downloaden;
- **Informationen und Erklärungen** finden, z.B. zu Schachbegriffe.
- **Antworten zu interessanten Leserfragen.**

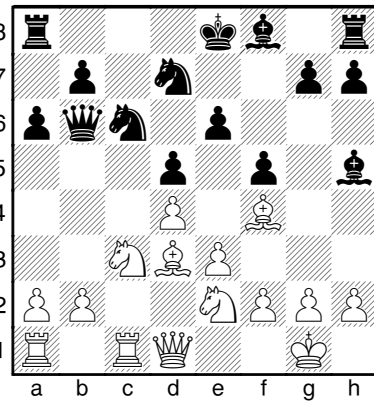
Für Fragen und Anregungen: <mailto:info@schachwoche.de>

Kleines Training für Einsteiger 8



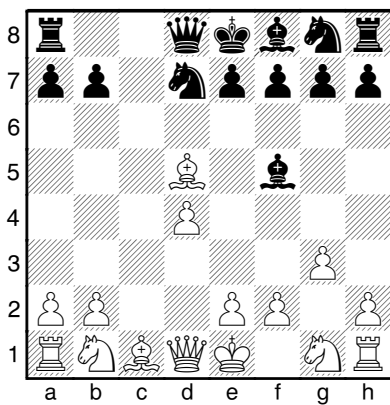
1

Der schwarze König steht arg eingeklemmt. Aber droht ihm wirklich Gefahr?



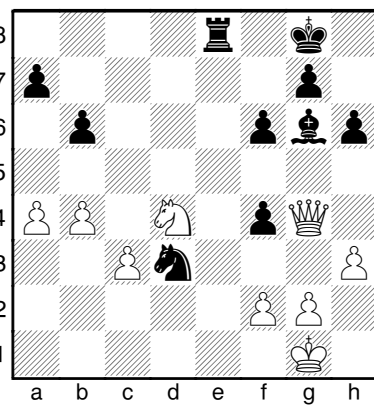
2

Wieder ein Fall, wo der Schwarze die Rochade zu lange aufgeschoben hat. Wie wird das bestraft?



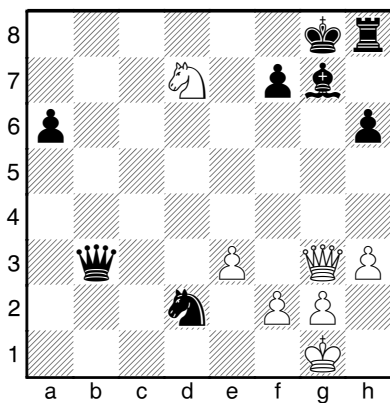
3 ●

Weiß zog zuletzt Lg1xd5. Was hat er dabei übersehen? Und wie kann er den Schaden in Grenzen halten?



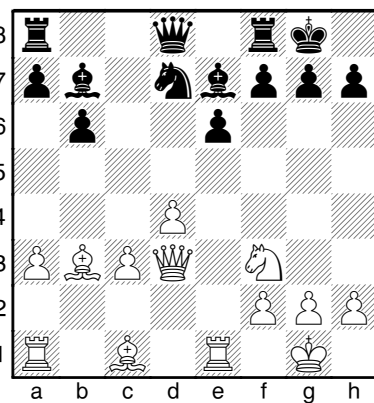
4 ●

Solche Materialverteilungen sind meistens eher für die Damenpartei günstig. Kann Schwarz hier das Gegenteil beweisen?



5 ○ / ●

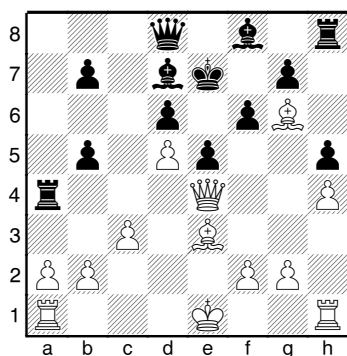
Ein Matt für beide Seiten zu finden sollte dir nicht schwer fallen, nicht wahr?



6 ●

Eine scheinbar völlig ausgeglichene Stellung, wäre da nicht ... Ja was wohl? Findest du es heraus?

Lösungen "Kleines Training für Einsteiger"



1

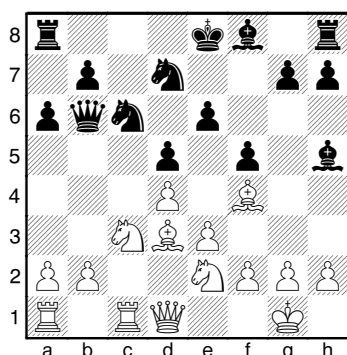
Dem König droht nicht nur Gefahr, sondern auch gleich Matt! In manchen Eröffnungsreinfällen gerät der König ins Kreuzfeuer des Läuferpaars und das passiert auch hier nach einer Linienöffnung:

1. ♖e4xe5+ d6xe5 2. ♗e3-c5#

Mit dem anderen Bauern zu schlagen verlagert das Matt nur nach rechts:

1...f6xe5 2. ♗e3-g5#

Wenn dein Angriff nicht weiterkommt überlege, ob du eine Linie / Diagonale öffnen kannst, eventuell auch mit einem Opfer. Offene Linien begünstigen fast immer den Angreifer.



2

Hätte Schwarz rochiert, hätte das die Drohung einer Springergabel gar nicht erst aufkommen lassen. Die wird durch ein Weglenkungsoffer akut:

1. ♗d3xf5 e6xf5

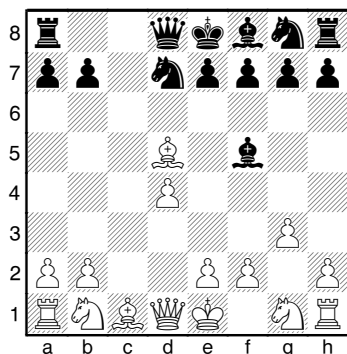
Mit 1...♞c6-d8 oder 1...♗h5-f7 z.B. 2. ♗f5-h3 kann Schwarz noch das Schlimmste vermeiden, steht aber schlecht und muss den schwachen Be6 verteidigen.

2. ♞c3xd5 ♚b6-a7

3. ♞d5-c7+ ♔e8-d8

4. ♞c7xa8 ♚a7xa8

5. ♚d1-c2/d3 und Weiß steht besser, ausprobieren!



3

Weiß hat einen Damenausfall übersehen. Der schien ganz harmlos, weil ja Sb1-c3 den Läufer decken kann. Aber Schwarz tauscht als erstes den Springer ab und danach steht der Läufer unverteidigt herum:

1...♗f5xb1 2. ♚a1xb1? ♚d8-a5+

3. ♗c1-d2 ♚a5xd5 4. ♞g1-f3 ♚d5xa2 und gewinnt

Etwas besser fährt Weiß mit

2. ♗d5xf7+ ♔e8xf7 3. ♚d1-b3+

Die beste Verteidigung ist sehr schwer zu sehen:

2.e2-e4!

Sperrt den Läufer ein und begrenzt so den Verlust auf nur einen Bauern statt eine ganze Figur zu verlieren. 2...♗b1xe4 3. ♗d5xe4 wäre sogar leicht vorteilhaft für Weiß.

2...♞g8-f6!

3. ♚a1xb1 (D2) ♞f6xd5

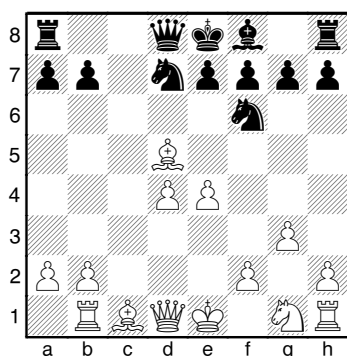
4.e4xd5 ♚d8-a5+

5. ♗c1-d2 ♚a5xd5

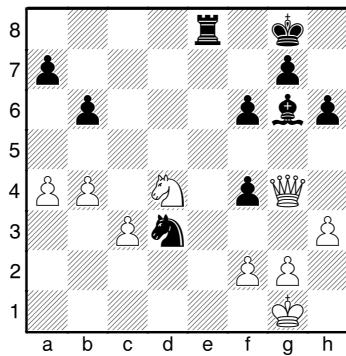
6. ♞g1-f3 ♚d5xa2

Und der Bauernverlust wird durch den weißen Entwicklungsvorsprung kompensiert.

Resigniere nicht gleich, wenn du etwas übersehen hast und der Gegner einen schockierenden Zug präsentiert. Manchmal lässt sich immer noch eine Verteidigung finden, die den Schaden eingrenzt.



D2 ●



4

Aufgrund der unverteidigten Grundreihe von Weiß konnte der Gegner mit einem Hinlenkungsoffer und folgender Springergabel die Dame des Feldes verweisen:

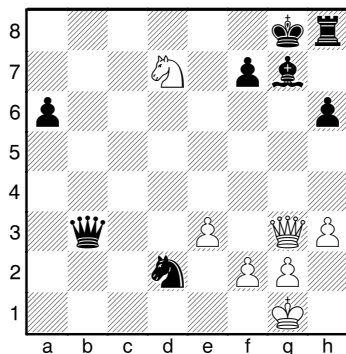
1... ♖e8-e1+ 2. ♔g1-h2 ♖e1-h1+!

Zwingt den König in die Gabel!

3. ♔h2xh1 ♘d3xf2+ 4. ♔h1-h2 ♘f2xg4+

5. h3xg4 ♙g6-e8

Hält den Springer von den Bauern am Damenflügel fern. Schwarz hat das bessere Endspiel.



5

Der Schwarze fühlte sich sicher weil er das Mattfeld b8 kontrollierte. Aber das war zu kurz gedacht und **Weiß** bewies das sofort, indem er die Fesselung des Lg7 nutzte, um ein anderes Mattfeld ins Spiel zu bringen:

1. ♘d7-f6+ ♔g8-f8 2. ♙g3-d6#

Schwarz am Zug kann zuerst die Dame gewinnen und dann auch noch Matt setzen:

1.-- ♙b3-d1+/b1+

2. ♔g1-h2 ♘d2-f1+

Die Gabel gewinnt die Dame, aber das ist noch nicht alles.

3. ♔h2-g1 ♘f1xg3+

4. ♔g1-h2 ♘g3-e2 (D2)

Das ist die typische Ausgangsposition für das Matt mit Dame auf der Grundreihe und Springer. Weiß kann das Ende nur noch verzögern:

5. h3-h4 ♙d1-g1+

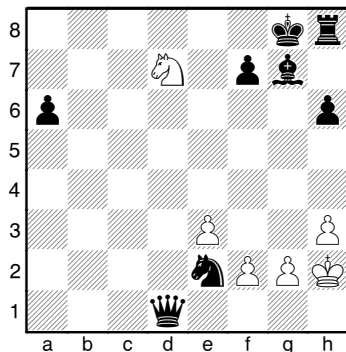
Oder 5...h6-h5 6.-- ♙d1-g1+ 7. ♔h2-h3 ♙g1-h1#

Es gibt eine Reihe weiterer Mattvarianten, ausprobieren!

6. ♔h2-h3 ♙g1-h1+

7. ♔h3-g4 ♙h1xg2+

8. ♔g4-f5 ♙g2-f3#/g6



D2

Nur ein Zug bringt Schwarz klaren Vorteil:

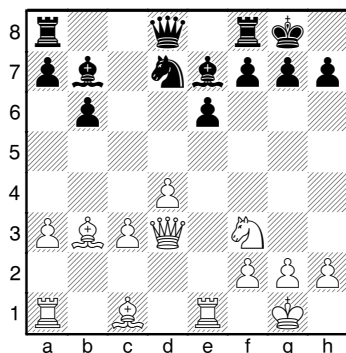
1... ♘d7-c5! Nutzt die Fesselung des Bd4. Auch das scheint noch harmlos zu sein, aber:

2. ♙d3-c2 ♘c5xb3 3. ♙c2xb3 ♙b7xf3

Diese Schwächung der Rochadestellung gibt Schwarz starken Angriff!

4. g2xf3 ♙e7-d6

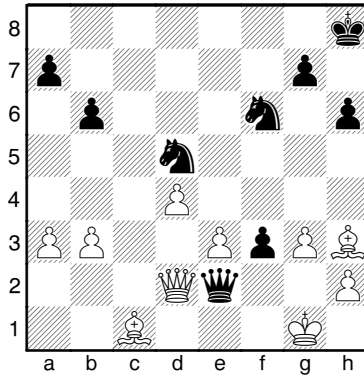
Und der schwarze Angriff startet, Züge wie Dd8-h4 / c7 / f6 drängen Weiß in die Defensive.



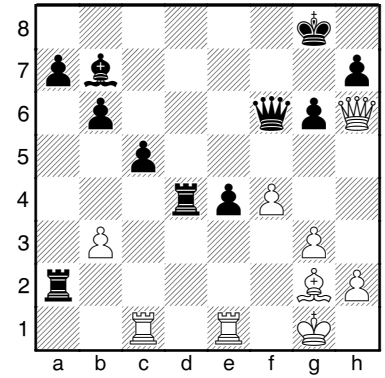
6.

11 x Taktik

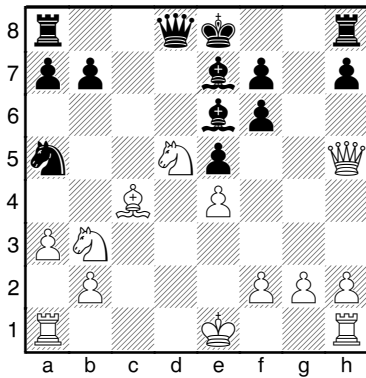
Heute mit
Kombinationen aus
Turnieren aus den
letzten Wochen, also
brandaktuell!



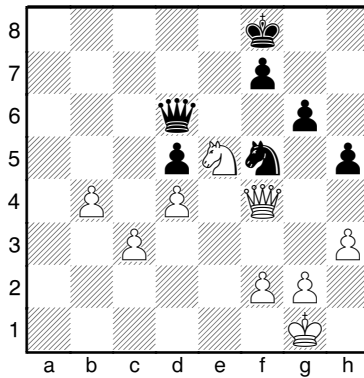
1 ●



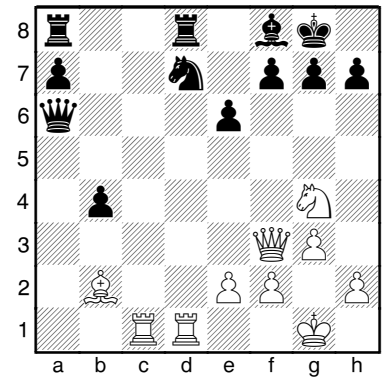
2 ●



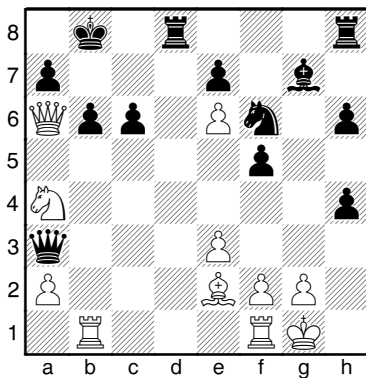
3



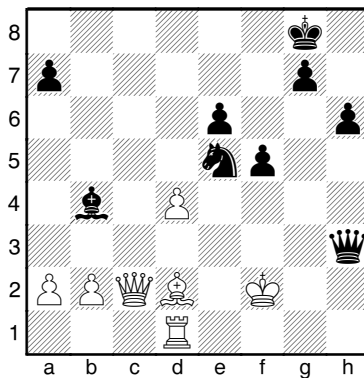
4



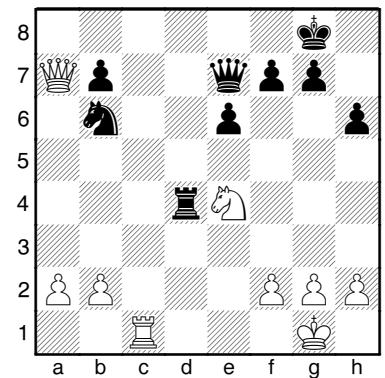
5



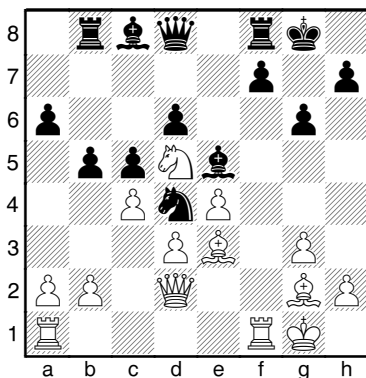
6



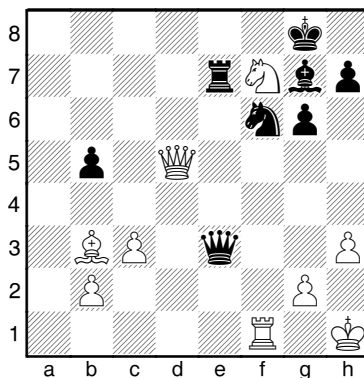
7 ●



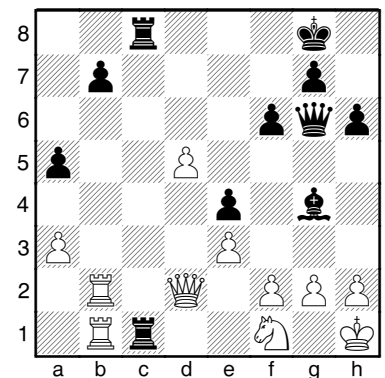
8 ●



9 ●



10



11 ●

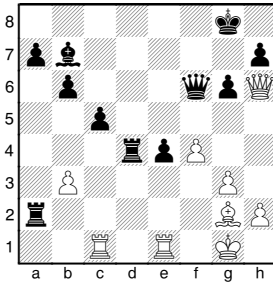
Lösungen 11 x Taktik brandaktuell!

1 Garidmagnai,Byambasuren (2369) – Gabuzyan,H (2557) 1st FIDE World Uni BlitzD Tornelo INT 2021

IM Vukovic schrieb, man brauche zum Mattsetzen mit der Dame eine aktive Hilfseinheit (Ausnahme: beengte Stellungen). Der Freibauer erklärt sich bereit, diesen Job zu übernehmen:

**33...f3-f2+ 34.♔g1-h1 f2-f1♖+ [Oder ebenso 34...♖e2-f3+ 35.♙h3-g2 f2-f1♖#]
35.♙h3xf1 ♖e2xf1#**

2

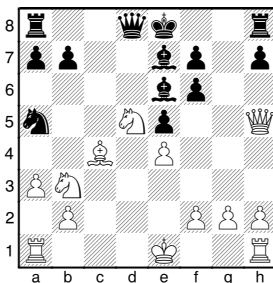


Thomas,Anysia (2164) – Veinberg,N (2404)

European Online CC GpB Tornelo INT 2021

**34...♖a2xg2+! 35.♔g1xg2 e4-e3+ 36.♔g2-g1
[Zäher, aber auch klar verloren ist 36.♔g2-h3 ♙b7-c8+
37.g3-g4 ♖d4xf4-+]
36...♖f6-c6 und 0:1, am Matt führt kein Weg vorbei.**

3



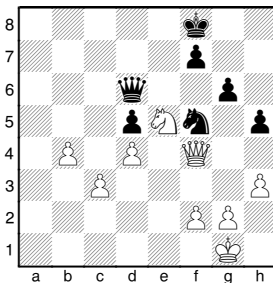
Assaubayeva,Bibisara (2378) – Gotsiuk,Denis (2102)

17th Moscow Open A 2021

Ein Abzug macht die Fesselung des Bf7 "scharf":

**15.♘d5xf6+ ♙e7xf6 [Falls 15...♔e8-f8 16.♖h5-h6#]
16.♙c4xe6 0-0 17.♙e6-f5 und Schwarz gab bald auf.
[16...♖d8-e7 17.♖h5xf7+ ♖e7xf7 18.♙e6xf7+ ♔e8xf7 19.♘b3xa5]**

4



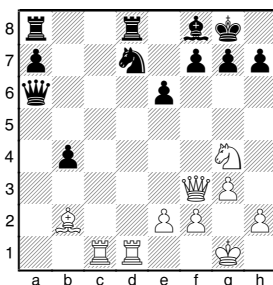
Garcia,Fiorella (1385) – Lavarreda,Mario Roberto

Caissa Guatemala Online chess.com INT 2021

Der letzte Zug ...Dd7-d6 (richtig e6) beschleunigte das Ende erheblich:

**38.g2-g4 h5xg4 39.h3xg4
und der gegen das Mattfeld f7 gefesselte Springer ist verloren. Stände die
Dame auf e6, hätte er einfach wegziehen können. Schwarz wählte das
schnelle Ende 39...♘f5-g7 40.♖f4xf7#**

5

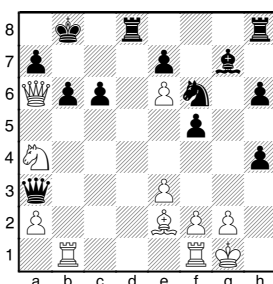


Einarsson,H (2215) – Grieve,H (2351) Titled Tuesday 9th Mar chess.com INT 2021

Weiß kann eine Figur gewinnen durch **24.♖d1xd7 ♖d8xd7 25.♖f3xa8**, aber im Gegenzug kommt Schwarz zum Ausgleich durch **25...♖a6xe2**. Weiß spielt daher besser gleich auf Matt mit:

**24.♘g4-h6+ ♔g8-h8
[offensichtlich ist 24...g7xh6? 25.♖f3-g4+ ♙f8-g7 26.♖g4xg7#]
25.♖f3xf7 ♘d7-f6 26.♙b2xf6 g7xf6 27.♖f7-g8#**

6

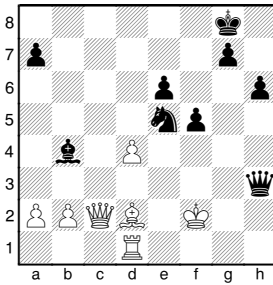


Nikookar,M (2239) – Gholami Orimi,M (2428) ch-IRI Online chess.com INT 2021

Die schwarzen Offiziere stehen passiv und ohne Anbindung, während Weiß alle Kräfte mobilisieren kann:

**24.♖b1xb6+ a7xb6 25.♖a6xb6+ ♔b8-a8 26.♖b6xc6+ ♔a8-a7
[Oder 26...♖b6xc6+ ♔a8-b8 27.♖f1-b1+ ♔b8-a7 28.♖c6-a6#/b7#]
27.♖c6-c7+ ♔a7-a8 28.♘a4-b6#**

7

**Wisniowski,Natalie (1707) – Urazayev,Arystanbek (2429)**

CCCSA Charlotte Feb Open lichess.org INT 2021

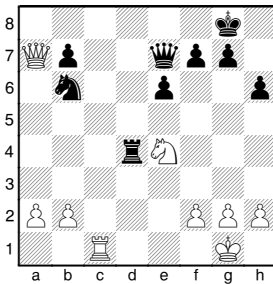
35...♘e5-g4+

In der Partie folgte 35...♞h3-f3+ 36.♔f2-g1 ♞f3-g3+ und später ein nicht zwingendes Matt. Der direkte Mattweg ist:

36.♔f2-e2 ♞h3-g2+ 37.♔e2-d3 ♘g4-e5+ 38.d4xe5 ♞g2-e4#

[oder 38.♔d3-e3 ♞g2-f3#]

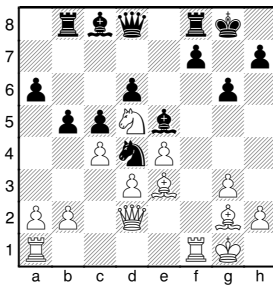
8

**Webersberger,J (2325) – Saric,A (2550) TCh-AUT 2021**

Gerade hat Weiß den Bauer auf a7 geschlagen. Das kommt ihn teuer zu stehen und wir sehen eine originelle Art des Damenfangs:

21...♞e7-c7! 22.♘e4-c3 [22.♞c1xc7? ♞d4-d1#]**22...♞d4-a4** und wieder kann Weiß nicht schlagen und resignierte mit**23.♘c3-b1 ♞c7xc1#**

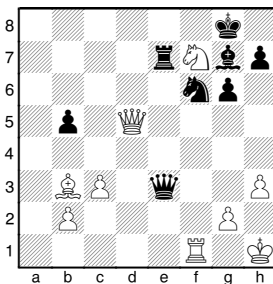
9

**Nakvanich,Sahapol (1726) – Samatthanan,Jirath (1481) SEA Games Qualifying Standard OPEN 2021****15...b5xc4 16.d3xc4 ♞b8xb2! 17.♞d2-d1 ♘d4-c2****18.♞a1-b1 ♘c2xe3 19.♘d5xe3 ♞b2xb1**

[19...♞b2xa2 ist noch ein wenig besser und gibt Schwarz den starken a-Freibauer.]

20.♞d1xb1 ♘e5-d4 und gewinnt.

10

**Kislinsky,A (2463) – Kocyigit,Buse Naz (2143) Konsalt Chess Master 2021**

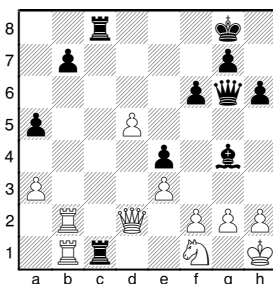
Gegen die starke Drohung 37.Sh6+ Doppelschach, K~ und 38.Dg8# wollte sich Schwarz zuletzt mit ...Se8-f6 verteidigen, was wegen des Angriffs auf die weiße Dame scheinbar genügend Zeit für die Verteidigung gewinnt. Wegen des Doppelschachs kommt Weiß aber trotzdem zum Ziel:

37.♘f7-h6+ ♔g8-h8 38.♞f1xf6 1:0;

Das Matt kann Schwarz zwar abwehren, verliert aber viel Material:

38...♞e3-e1+ 39.♔h1-h2 ♞e1-e5+ 40.♞d5xe5 ♞e7xe5**41.♘h6-f7+ ♔h8-g8 42.♘f7xe5+**

11

**Wongsawan,Thoetsak (1720) – Kunanantakul,Kunawach (1416)**

SEA Games Qualifying Rapid OPEN 2021

Es gibt nur einen Gewinnzug, aber gegen den gibt es keine Verteidigung:

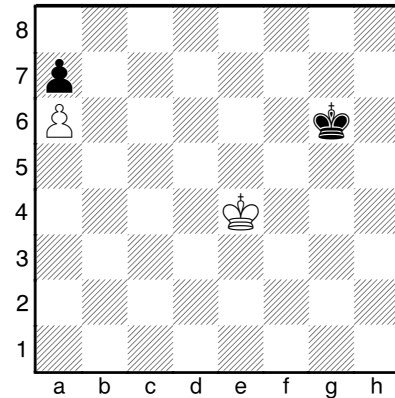
30...♘g4-f3! 31.g2xf3 e4xf3 32.♞b1xc1 ♞g6-g2#

Der SCHACH-FAN Endspieltest für Einsteiger (2)

Heute setzen wir unseren Endspiel-TEST / -TEXT fort. Für die schon erfahrenen Spieler ist das meiste vermutlich schon bekannt, aber Wiederholung hat noch keinem geschadet. Für Einsteiger ist es ein erstes Endspieltraining.

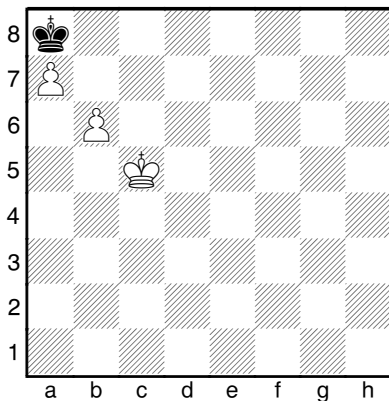
Wer glaubt, Endspiel nicht zu brauchen, sollte daran denken, das es trotzdem aufs Brett kommen kann – und was dann tun?

Die hier gezeigten Endspiele sollte jeder Schachfreund ab zumindest 1200 DWZ kennen und anwenden können.



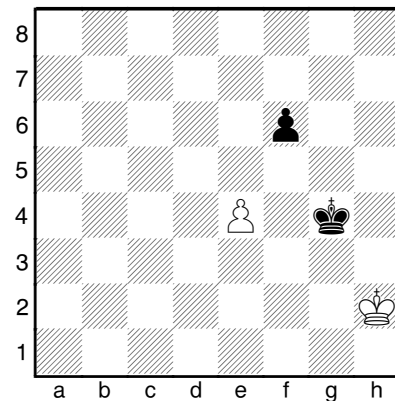
1

Schwarz kann weder seinen Bauern verteidigen noch rechtzeitig das Eckfeld erreichen. Ist die Partie verloren?



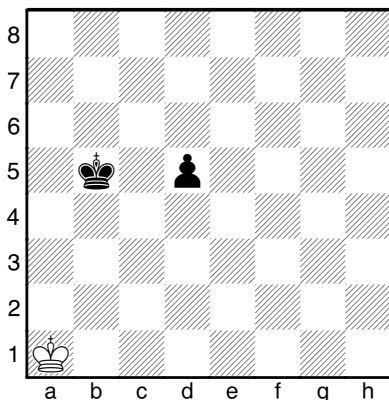
2

Rückt der weiße König vor setzt er damit den Gegner Patt. Hast du eine Idee, wie Weiß dennoch gewinnen könnte?



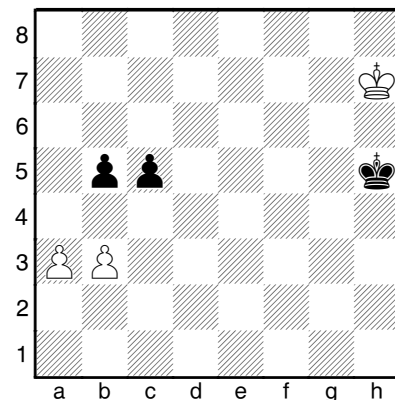
3

Weiß kann seinen Bauer nicht verteidigen - ist das der Verlust?



4

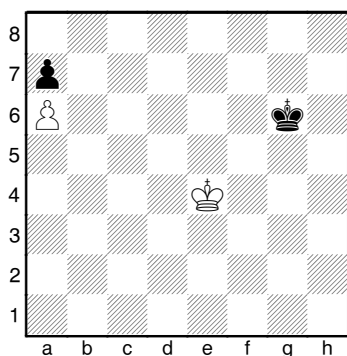
Wohin soll der weiße König ziehen? Nach b1, b2 oder sowieso egal?



5

Kann Weiß einen Freibauern machen und gewinnen?

Lösungen "Der SCHACH-FAN Endspielttest für Einsteiger"



1

Wenn der Verteidiger-König das Eckfeld erreichen kann, hält er gegen den Randbauer (und auch gegen zwei Randbauern) Remis, denn es ist unmöglich, ihn aus der Ecke zu vertreiben. Das ist hier aber nicht möglich, denn der weiße König ist zu weit entfernt.

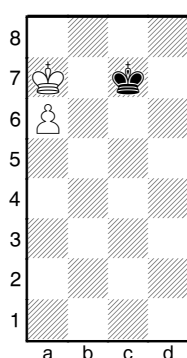
Doch es gibt eine zweite Remisstellung, in der der Verteidiger von der Seite Remis hält:

1. ♖e4-d5 ♜g6-f7 2. ♖d5-c6 ♜f7-e7 3. ♖c6-b7 ♜e7-d7

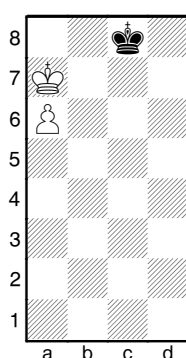
4. ♖b7xa7 ♜d7-c7 (D2a)

Der weiße König steht nun seinem Bauer im Weg und kann nicht ausbrechen:

5. ♖a7-a8 ♜c7-c8 6. a6-a7 ♜c8-c7 Patt!

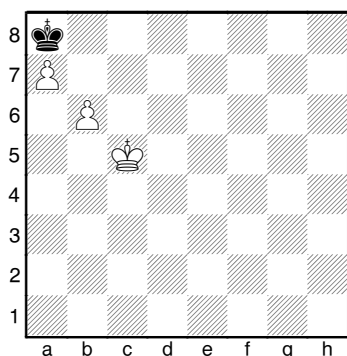


D2 a



D2 b

Ebenfalls Remis hält **4... ♜d7-c8 (D2b) 5. ♖a7-b6 ♜c8-b8**, denn nun erreicht der König wieder das Eckfeld.



2

Um seine Bauern unterstützen zu können müsste der König auf c6 oder c7 stehen, doch dann ist Schwarz Patt. Die Lösung ist, einen Bauer zu geben, um mehr Platz zu schaffen:

1. ♖c5-b5

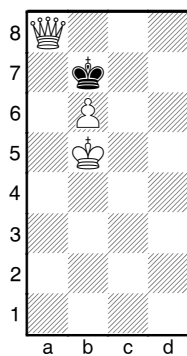
Ebenso **1. ♖c5-d6 / 1. ♖c5-d5 ♜a8-b7 2. a7-a8 ♚+ ♜b7xa8 3. ♖d5-c6 usw.**

1... ♜a8-b7 2. a7-a8 ♚+ (D2a)

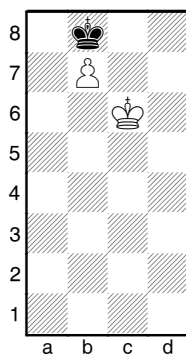
Wer sich nicht vom Bauer trennen kann, kommt entweder nicht weiter oder setzt Patt. Durch das Bauernopfer erreicht Weiß aber eine technische Gewinnstellung:

2... ♜b7xa8 3. ♖b5-c6 ♜a8-b8 4. b6-b7 (D2b)

Denk an die Regel aus dem Test in Nr.4:



D2 a ●



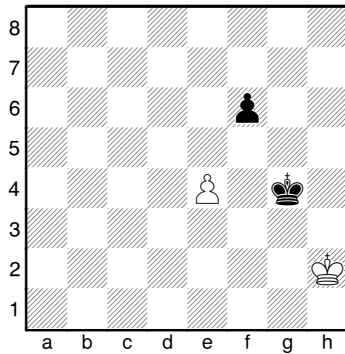
D2 b ●

Wenn der Bauer "still", d.h. ohne Schach zu sagen, die vorletzte Reihe betritt, gewinnst du!

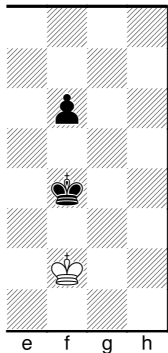
4... ♜b8-a7 5. ♖c6-c7 ♜a7-a6 6. b7-b8 ♚ ♜a6-a5

7. ♚b8-b3 ♜a5-a6 8. ♚b3-b6#/a4#

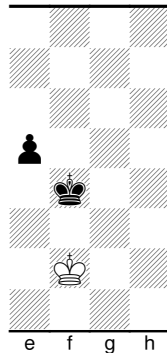
Ganz ähnlich ist auch der Gewinnweg mit einem Doppelbauer auf der gleichen Linie. Probiere es mal selbst aus!



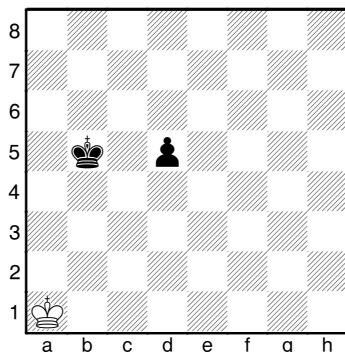
3



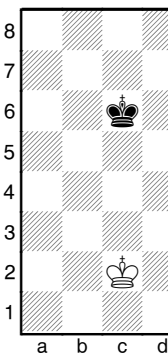
D2 a ●



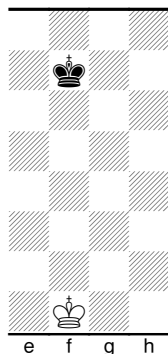
D2 b ●



4



D2a



D2b

Der Spruch "Geben ist seliger denn nehmen" bewahrheitet sich hier voll und ganz (zumal Weiß ohnehin nichts zu nehmen hätte, ☺).

Die "normale" Fortsetzung verliert:

1. ♖h2-g2 ♜g4-f4 2. ♜g2-f2 ♜f4xe4 3. ♜f2-e2 ♜e4-f4

4. ♜e2-f2 (D2a) Weiß hat nun zwar die Opposition, verliert sie aber gleich wieder, weil Schwarz den "Tempozug" 4...f6-f5 hat und gewinnt

1.e4-e5!

Nur eine leichte Veränderung der Stellung, die aber, wie so oft im Bauernendspiel, einen großen Unterschied bewirkt:

1...f6xe5 2. ♖h2-g2 ♜g4-f4 3. ♜g2-f2 (D2b) ♜f4-e4

Nicht besser ist 3...e5-e4 4. ♜f2-e2 e4-e3 5. ♜e2-e1 ♜f4-f3

6. ♜e1-f1 e3-e2+ 7. ♜f1-e1 ♜f3-e3 Patt!

4. ♜f2-e2 und Weiß kann die Opposition behaupten, Remis.

Der wesentliche Unterschied lag darin, dass das Bauernopfer den gegnerischen Bauern ein Feld weiter vorbrachte und Schwarz so den Tempozug raubte.

Solche Opfer werden auch manchmal angewendet, um einen b- oder g-Bauer zum Schlagen auf die a- oder h-Linie zu zwingen, auf der er nicht gewinnen können.

Im Bauernendspiel ist es meistens nicht egal, wohin der König zieht und hier ist die Wahl des Feldes sogar spielentscheidend.

Unerfahrene Spieler laufen meist gleich auf den Bauern los und verlieren:

1. ♜a1-b2? ♜b5-b4 2. ♜b2-c2 ♜b4-c4 3. ♜c2-d2 ♜c4-d4

und Schwarz gewinnt. Das muss aber nicht sein:

1. ♜a1-b1!

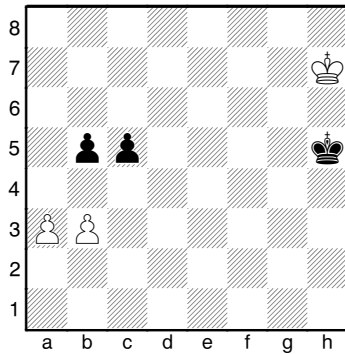
Weiß nimmt die sogenannte "Fern-Opposition" ein.

Wenn sich die Könige im **Abstand von 3 oder 5 Feldern** (s. D2a und D2b) gegenüberstehen und aufeinander zugehen, erhält die Seite die Opposition, die zu Beginn nicht ziehen musste. Hier z.B. kann Weiß auf die Königszüge nach a4, b4 und c4 stets die Opposition einnehmen, siehe D2 und probiere es selbst aus.

1...♜b5-c4 2. ♜b1-c2 d5-d4 3. ♜c2-d2=

Oder ebenso 2...♜c4-d4 3. ♜c2-d2=

Sind im Endspiel die Könige weit voneinander entfernt kann es sich lohnen, den Abstand zwischen ihnen und damit die Fernopposition im Auge zu behalten.



5

1.a3-a4

Ein typisches Manöver, um einen Durchbruch zu erzwingen, der dem Freibauer den Marsch Richtung Umwandlung ermöglicht. Man nennt die auch einen **"Hebel"**. Der Begriff wurde vom Internationalen Meister Hans Kmoch geprägt.

Weiß hatte sich ausgerechnet, dass nach

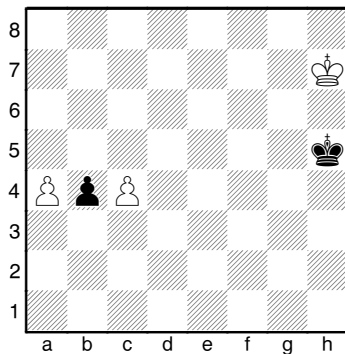
- 1...b5xa4 2.b3xa4 c5-c4 3.a4-a5 c4-c3 4.a5-a6 c3-c2
- 5.a6-a7 c2-c1 ♖ 6.a7-a8 ♖

mit dem unentschiedenen Bauernrennen auch die Partie unentschieden enden würde. Aber er hatte den "Konter-Hebel" übersehen:

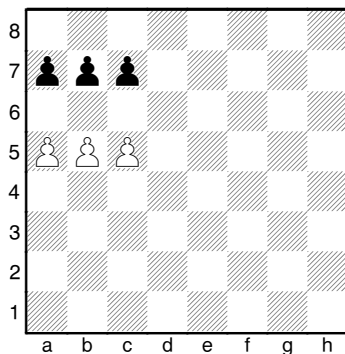
1...c5-c4! 2.b3xc4 [Oder 2.a4xb5 c4xb3]

2...b5-b4! (D2) und gewinnt, da nun der Schwarz das Bauernrennen gewinnt und gleich mit Schach umwandelt.

Das ist natürlich Zufall. Wir wollen aber festhalten, dass man bei einem Hebel prüfen sollte, ob der Gegner ebenfalls einen Hebel anwenden kann und was das für Konsequenzen hat.



D2



Außer Konkurrenz schauen wir uns zum Abschluss den "klassischen Durchbruch" an. Es scheint, dass drei Bauern, die genau drei anderen Bauern gegenüberstehen, nichts ausrichten können. Aber der Schein trügt, denn eine doppelte Weglenkung macht den Durchbruch möglich:

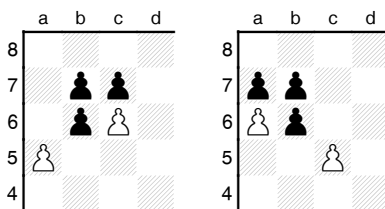
1.b5-b6! und Schwarz hat die Wahl zwischen

- 1...a7xb6** 2.c5-c6 (D2a) b7xc6 3.a5-a6
- oder
- 1...c7xb6** 2.a5-a6 (D2b) b7xa6 3.c5-c6

Durch den Vorstoß des mittleren Bauern (b5) wird ein Bauer, gleich ob der linke (a7) oder der rechte (c7), weggelenkt. Danach ist der Bauer b7 überlastet, der die Felder a6 und c6 decken muss, was er nicht gleichzeitig kann. Der richtige Bauernvorstoß lenkt ihn weg und macht den Weg frei.

In beiden Fällen hat Schwarz zwar zwei Mehrbauern, muss aber eine Umwandlung im übernächsten Zug zulassen.

Das ist schon ein ganz alter Trick, den der italienische **Graf Carlo Cozio** im Jahre **1766** veröffentlichte.



D2 a ●

D2 b ●

Genug für heute, mehr demnächst wieder.